

se úřad, dopravní podnik nebo moje oblíbená kavárna přizpůsobily mně? Stačilo by, aby děti ve veřejném prostoru nebyly vnímány jako nutné zlo, ale jako skupina se specifickými požadavky. To je ostatně námět, kterým jsem přispěla na kolektivní nástěnku: protože vedu děti k samostatnosti, často si jdou stoupnout do fronty na zmrzlinu nebo limonádu. A nejen lidé okolo, ale často ani obsluha je nepovažuje za skutečné zákazníky. Kdybychom děti začali vnímat jako partnery, městský prostor by se proměnil. A nakonec by bavit víc i dospělí.

Vadí × nevadí: Jak se žije dětem a rodičům v Praze? 26. května – 10. července 2021, Galerie VI PER, Praha; kurátorky: Alžběta Brůhová, Klára Brůhová, Karina Hoření, Adéla Pečlová. www.vipergallery.org

Úspornost otevírající místo pro život

Petra Lexová

Od června do konce srpna byla v českobudějovickém Domě umění k vidění výstava Petr Stolín Architekt, která představila jeho společnou práci s Alenou Mičkové. Výstava se nesoustředila na klasické kvality architektury, jakými jsou materiál nebo forma prezentované na modelech a fotografiích, ale jak už se stalo u architektonických výstav v Domě umění zvykem, představila artikulované uvažování nad architekturou samotnou. V jádru prezentace, na které se kurátorsky podílel Filip Šenk, stála snaha zachytit nenápadné momenty života, pro které architektura vytváří rámec.

Práci Petra Stolína a Aleny Mičkové není třeba dlouze představovat. Dlouhodobě zaznamenává vysoké domácí i mezinárodní uznání – v roce 2016 obdržel dvojdom Zen Houses v Liberci Českou cenu za architekturu (viz *ERA21 #03/2014*), stejně jako Mateřská škola Nová Ruda ve Vratslavicích nad Nisou (viz *ERA21 #06/2018*) v roce 2019. Pro jejich stavby jsou charakteristické materiálová a tvarová střídmost a promyšlené uvažování nad vnitřním prostorem i okolním prostředím, za nimiž často stojí dlouhodobá a soustředěná práce. Zen Houses, které Petr Stolín vytvořil jako rodinný dům a ateliér spojené dřevěnou palubou, jsou vyrobeny z prefabrikovaných dřevěných panelů. V interiéru mají šířku pouze 2,5 metru. K předpokládanému pocitu stísněnosti však nedochází díky prostoru otevřenému do patra i dvojici rozměrných čtvercových oken, kdy interiér plynule přetéká do exteriéru. Plášť stavby tvoří laminátové desky na dřevěné konstrukci. Formální, materiálové i prostorové principy, které si Petr Stolín a Alena Mičková vyzkoušeli na rodinném domě, pak využili i v projektu mateřské školy. Dvojice identických budov-tříd a společné místnosti s vnitřním dvorem a prostorem pro hraní opět objímá konstrukce s laminátovým pláštěm.

Výstava v Domě umění představila pěti rozměrných videí v šířce jedné stěny. Soustředila se především na život, který se ve stavbách odehrává, jež sledovala okem nenápadného pozorovatele. Ruce Petra Stolína při práci, diskuze nad projekty v ateliéru, ruch kavárny i hraní dětí ve školce, při kterých detaily staveb vystupují jakoby mimochodem. Videá přiblížila zkušenost světa v prostoru i taktilní vlastnosti použitých materiálů. Soustředila se tak na měkké kvality architektury – jak ve stavbách plyne omšelá každodennost obývání. „Architektura vytváří prostor, který obýváme – a to je prostor veřejný i soukromý. Dává mu hranice a ty se výrazně podílejí na tom, jaké jsou možnosti obývání světa,“ zaznělo v jedné z úvah promítaných na stěnu galerie. Právě promyšlená architektura jako místa k životu a jeho kvalit je pro Petra Stolína a Alenu Mičkovou klíčové.

Výstava tak byla zvláštní směsicí voyerismu a zprostředkovaného zážitku. Ukázala to, co zajímá asi každého pozorovatele úsporné architektury této dvojice – jak se v ní opravdu žije. Co vlastně zbývá, pokud zredukujeme věci, které nás obklopují, a prostor, který nás objímá? Troufám si tvrdit, že v tomto

případě velkorysost napnutá na hranici možného. Jejich stavby jsou více intimní a křehce krásné, než by laminátová krusta, kterou jsou obaleny, napověděla.

Svým úsporným, ale hluboce promyšleným přístupem k bydlení a životu architektura Petra Stolína a Aleny Mičkové dobře odpovídá potřebám bydlení dneška. Když se Hashim Sarkis na současném bienále architektury ptá: „How will we live together?“, jednou z odpovědí může být právě promyšlení prostoru pro život v limitujících podmínkách současné bytové i úvěrové krize. Jak ukazuje budějovická výstava, i taková architektura může představovat velkorysé místo pro život.

Petr Stolín Architekt. 11. června – 29. srpna 2021, Galerie současného umění a architektury / Dům umění České Budějovice; kurátoři: Filip Šenk, Michal Škoda. www.dumumenicb.cz

kniha

„Otevřít doposud přehlížené téma“ aneb průmyslové dědictví stále mizející

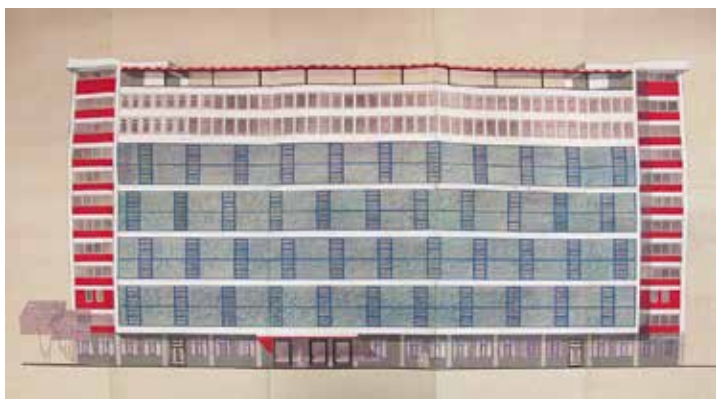
Jaroslav Zeman

Dobrym zvykem mnohaleté badatelské a publikační činnosti Výzkumného centra průmyslového dědictví při Fakultě architektury ČVUT v Praze je mapování okrajově zpracovaných stránek dějin architektury a stavebnictví s důrazem na industrii. Výjimkou není ani zatím poslední počín Jana Zikmunda *Hledání univerzality. Kontexty průmyslové architektury v Československu 1945–1992*.

Průmyslová architektura obecně má složité postavení – Benjamin Fagner ji výstižně v úvodu knihy charakterizuje jako „stavby s vlečkou předsudků“. Dnes a denně tudíž můžeme sledovat kontinuální zanikání architektonicky a urbanisticky cenných výrobních areálů, jejichž místo v lepším případě zaujmou bytové komplexy, v horším montované haly nebo slouží po demolicí jako pozemky pro spekulaci. Z poslední doby stačí vzpomenout nenahraditelnou ztrátu v podobě pozoruhodných pekáren Odkolek od Huberta Gessnera v Praze-Vysočanech (1910–1911).

Druhou rovinnou v případě recenzované publikace je pak do značné míry macešský vztah nejen laické, ale často i odborné veřejnosti obecně ke stále ještě kontroverzně přijímané architektuře po roce 1945. Ta bývá šmahem odbývána jako cosi nežádoucího a nespravedlivě označována přívlastky nekvalitní, arogantní, zpolitizovaná, či dokonce ideologická. Přitom jak autor přesvědčivě dokládá, rozhodně tomu tak nebylo. Budování průmyslových areálů znamenalo zpravidla složitý a dlouho diskutovaný proces s řadou proměnných a směšlých architektonických řešení jejich tvůrci mnohdy prosazovali za cenu nemalých osobních obětí a navzdory představám investorů i dobové byrokratické mašinérii. Československá průmyslová architektura zároveň nevznikala ve vzduchoprázdnu, ale její projektanti měli přehled i o aktuálních světových trendech, třebaže byli nuceni zápolit s nedostatkem materiálů a všudypřítomnou prefabrikací. Ostatně výmluvným dokladem konkurenceschopnosti poválečné průmyslové výstavby je kapitola Exportní projekty, věnovaná projektům dodávaným do zahraničí, či autorský podíl významných, často meziválečných avantgardních architektů na jejich podobě (Josef Havlíček, Bohuslav Fuchs, Josef Chochol, Jan Gillar ad.).

Přehledně uspořádané kapitoly čtenáře postupně zasvěčují do spletité problematiky průmyslové výstavby ve sledovaném období, přičemž neopomíjejí žádný důležitý aspekt. To je bezesporu důsledkem autorovy vzorné heuristické práce, zahrnující nejen nezbytný archivní a terénní průzkum, ale i vyčerpávající studium dobové odborné literatury, periodik a denního tisku.



Výkres průčelí etážové budovy někdejšího n. p. PAL Autobrzdy v Jablonci nad Nisou; šestipodlažní objekt se železobetonovou skeletovou konstrukcí nezapře vliv zlínské průmyslové architektury; projekt vypracovala Projekta Praha pod vedením Jana Mihalíčka v roce 1961, samotná stavba probíhala v letech 1966–1968; zdroj: Magistrát města Jablonce nad Nisou, archiv stavebního úřadu.



Preludium představuje dvouletkové období s ranými snahami o typizaci, kdy průmyslová architektura stále vycházela z funkcionalistických východisek. Smíšený poválečný hospodářský systém se soukromými architektonickými ateliéry a stavebními firmami i nedostatek materiálů nicméně předurčily toto časné úsilí o zprůmyslnění stavebnictví nakonec k neúspěchu.

Následují padesátá léta ovlivněná zprvu socialistickým realismem, který nicméně v tomto segmentu až na ojedinělé výjimky (mj. Heřmanice, Nové Město nad Váhom, Ejpovice) nikdy nehrál stěžejní roli. Svým způsobem se tak jednalo o obdobnou situaci jako v případě nacistické architektury, kde přes hlasité proklamace představoval „zvrhlý“ funkcionalismus nejčastější řešení.

Nové vlivy, konstrukce, technologie, návaznost na soudobé trendy a experimentální řešení přináší optimistická „zlatá šedesátá“. Naopak technokraticky a ekonomicky orientovaná sedmdesátá a osmdesátá léta se nesla zejména ve znamení prefabrikace, typizace a snah o vytvoření univerzální výrobní „schránky“, byť tyto snahy byly logicky patrné již od čtyřicátých let.

Značný prostor je na stránkách knihy věnován také jednotlivým projektovým ústavům v čele s věhlasným Centroprojektem, pohrobkem Baťovy projekční kanceláře, nechybějí ani medailony významných architektů a inženýrů, kteří v nich působili. Opomenuty nejsou ani stavební podniky, bez nichž by masivní průmyslová, ale ani obytná výstavba v poválečném období nebyla myslitelná (Průmstav Pardubice, Ingstav Brno, Armabeton Praha ad.). Samostatná kapitola se týká tzv. zlínské školy (což je pochopitelné s ohledem na zásadní význam tehdejšího Gottwaldova v dějinách průmyslové architektury), z níž vzešly takové osobnosti jako Jiří Voženílek, Vladimír Karfík, Zdeněk Plesník či Miroslav Drofa.

Stranou nezůstala ani problematika teorie a teoretiků průmyslové výstavby. Přes nesmělé začátky symbolizované průkopníkem Otakarem Štěpánkem, autorem pionýrské publikace *Architektura průmyslových staveb* (Česká matice technická, 1949), se postupně začala stále více prosazovat včetně prvních vysokoškolských skript a řady odborných publikací, za nimiž stojí mj. Emil Hlaváček, Jiří Girska či již zmíněný Vladimír Karfík.

Sympatické je, že se autor nevyhýbá ani komplikované a ožehavé otázce památkové péče, která je v segmentu průmyslových staveb mimořádně složitá. Pendantem skromného seznamu památkově chráněných budov ze sledovaného období, čítajícího pouhých třináct (!) položek v České republice a sedm na Slovensku, je seznam zaniklých objektů mnohdy naprosto špičkové kvality, ať už to jsou, resp. byly Oděvní podnik Prostějov a Ověřovací bezvřetenová přádelna VÚB v Ústí nad Orlicí (Zdeněk Plesník, zbořeno 2016), loděnice ČKD v Praze-Libni (Jaroslav Fragner, zbořeno 2010) či ikonická výtopna na sídlišti Invalidovna v Praze (Jan Zelený, František Baumelt, zbořeno 2018). Je to smutné čtení, neboť architektonické hodnoty těchto objektů byly známy již před demolicí, nicméně ani to je neuchránilo před trudným osudem. Doslova před očima nám tak mizí neopomenutelná vrstva staveb, dokumentující důležitou etapu naší architektury, před kterou nemůžeme donekonečna zavírat oči a tvářit se, že nikdy neexistovala. Je paradoxem, že naši předchůdci byli schopni docenit funkcionalistické stavby pouhých třicet let po dokončení a nám tato odvaha i velkorysost bohužel chybí. Nejvíce ohroženy jsou navíc zpravidla ty nejhodnotnější stavby situované na lukrativních pozemcích a reálně hrozí, že zůstanou zachovány pouze průměrné, až podprůměrné objekty mimo zájem investorů, čímž by vznikla bezprecedentní situace, zcela odlišná od všech předchozích období. Zbývá tak jen nepříjemná otázka, zda za pár let bude ještě vůbec možné nejen něco chránit, ale alespoň mapovat a dokumentovat. Vskutku smutná vizítka naší doby.

Co tedy dodat závěrem? Hlavní devízou čtivě a živě napsané knihy je komplexnost a šíře, s jakou se věnuje sledované problematice, na kterou nahlíží ze všech možných úhlů. Vnáší tak

světlo do doposud minimálně zmapovaných oblastí. Sleduje nejen systém výstavby včetně „svaté trojice“ investor – projektant – dodavatel, ale i vznik jednotlivých specializovaných projektových ústavů a stavebních podniků a také jednotlivé autory, které zbavuje hávu anonymity, příznačné pro stavební produkci druhé poloviny 20. století. Nechybějí ani zásadní téma typizace a neopomenutelná ideologická rovina. Opomenut není ani urbanismus a zasazení průmyslových areálů do krajiny včetně otázky životního prostředí, která začíná pronikat do dobového diskurzu od sedmdesátých let.

V závěru autor konstatuje, že kniha má jednu obrovskou chybu, kterou nelze napravit... a to, že přichází pozdě. Je však třeba říci, že možná pozdě, ale přece. A to rozhodně není málo.

Jan Zikmund: *Hledání univerzality: kontexty průmyslové architektury v Československu 1945–1992*. České vysoké učení technické v Praze, Výzkumné centrum průmyslového dědictví Fakulty architektury FA ČVUT v Praze, 2020. ISBN 978-80-01-06743-7.

O ročence

Karin Grohmannová

Zatím posledním pomyslným vedoucím vydání architektonické ročenky, v pořadí jednadvacátého počtu vydavatelky Dagmar Vernerové a obecně prospěšné společnosti Prostor – architektura, interiér, design, byl architekt Petr Hájek. Od roku 2001, kdy byl vydán první svazek (*Česká architektura 1999–2000*), je neměnným východiskem ročenky pověření architekta/architektky, aby sestavili vlastní zprávu o stavu světa skrze vybrané realizace, úvodní text (nebo rozhovor) představující jejich postoj a metodu výběru a závěrečný rozhovor mezi dalšími dvěma kolegy. Musím uznat, že s přibývajícimi ročníky získává tento introspektivní přehled přístupů na hodnotě.

Pravda, ve světlech reflektorů naší architektonické scény je architektek výrazně méně než mužů, ale věřím, že do budoucna bude snahou vydavatelů tento nedostatek překonat a zastoupení žen – z aktuálních dosavadních tří – vylepšit. Stejně tak dávám ke zvážení, zda by nebylo možné formát jediného hodnotitele-tvůrce-demiurga rozšířit na dvojici nebo autorský tým, neboť samostatně a izolovaně už v dnešní době pracuje jen málokdo... snad kromě pána na titulní straně, který vaří ajntopf z vícepatrových (chtělo by se říct panelákových) domů a instantních stromů. Vzhledem k tomu, že autorem kresby je Miroslav Barták, který se ve svých kreslených vtipcích nebojí absurdity, se dá typické bartákovské postavě pána v plášti, brýlích a bez výrazu nakonec i zasmát.

„Jak je na tom současná česká architektura? Moje odpověď zní, že neexistuje,“ provokuje Petr Hájek na začátku první věty vysázenou velkými písmeny a pak se jí ve zbytku knihy pečlivě věnuje. Průvodním slovem na ni nahlíží z mnoha úhlů pohledu, které si stanovil jako různé přesahy architektonické tvorby (například umění, slovo, experiment, paměť). Série tematických odstavců se čte lehce, jejím tichým leitmotivem je apel na pomyslný návrat – ke kořenům, k přemýšlení, k hodnotám – v chytrých konotacích třeba studijního programu nebo přístupu k sídlištím. Co téma, to několik vybraných realizací-reprezentantů dále v knize popsanych slovem a obrazem. Zakopnutím v rytmu textu je zamyšlení nad antropocénem: všehochoť limitů růstu, limitů zdrojů, přešlá nápadů, globální scény, klimatické změny, biotechnologií, tepelné (?) stopy a kolapsu ekosystémů je ukončena bankou v Radlicích, domkem se zelenou střechou a malou útulnou v horách. V závěru úvodního textu Petr Hájek upřesňuje své tvrzení o neexistenci české architektury tím, že existuje jakási globální architektura na českém území. Dovolím si nabídnout další myšlenku... že současná česká architektura, ač globální vlivy vstřebává a reflektuje, má společného jmenovatele, kterým je to, že není velká. Fyzicky. Ve výběru jednatřiceti Hájkových koní figuruje sportovní hala, sídlo ČSOB,

dva polyfunkční domy, pěti větší realizací uzavírá rekonstrukce hradu Helfštýn. Zbylými realizacemi jsou jednoduše malé domy, zásahy, expozice. Každopádně je to výběr rozmanitý a pestrý natolik, aby čtenáře udržel ve střehu až do konce listování.

Posledním vstupem je tradiční „Názor“ formou rozhovoru: letos zpovídal Petr Volf Romana Kouckého. Zpočátku se Koucký – podpořen novinářskou otázkou – holedbá svými „grafomanskými výkony“, avšak dál se rozvíjí otevřeně, kriticky a s velkou mírou sebereflexe. Ti, kdož dlouhodobě sledují dění okolo pražského Metropolitního plánu, se tak nedočtou nic nového, avšak pro mnohé mladší čtenáře – neboť Kouckého tým na plánu pracuje již od roku 2013 – bude tento názorový revival jistě objevný, radikální a přínosný. Metropolitní plán by měl nahradit stávající třiatdvacet let starý územní plán, kterému vyprší platnost příští rok. A tak se v Praze spekuluje: schválí/neschválí? Někdy/nikdy? Pozvání Romana Kouckého do letošní ročenky proto v této souvislosti rozumím, ještě více nám přiblížil aktuální časový rámeček výběru prací pro architektonický almanach.

Ráda bych vyzdvihla úsilí všech, kteří se podílejí (pravděpodobně dlouhodobě) na tvorbě a formulaci stručných odstavců k jednotlivým realizacím. Heslovité věty, které ale říkají to, co mají říkat, tak, aby se to dalo přečíst a pochopit, jsou zároveň lafkou štábní kultury. Mezi architektky je velice málo těch, kteří by vládli textu (natož krizovému žánru popisu stavby), takže kvitují, že se nejedná o prosté výňatky z autorských zpráv a že za těmito málo slovy je zjevně hodně práce. Úkolem vedoucího vydání bylo odpovědět předepsaným formátem na otázku: „Jak to tady vidíš?“ a ne na: „Jak si myslíš, že to tady vidíme my?“ Na závěr tedy skládám pochvalu i Petru Hájkovi a jeho ročence – zadaný úkol beze zbytku splnil.

Do dalších ročníků nezbyvá než konfrontovat více rozdílných lidí – oslovit více žen, zabrousit i do řad mladších kolegů, podívat se mezi krajináře, městské architektky, tvůrčí dvojice a týmy, které balancují mezi architekturou, uměním, aktivismem a výzkumem. Obraz současné české architektonické scény se pak bude skládat ještě kvalitněji.

Petr Hájek: *Česká architektura 2019–2020*. Prostor – architektura, interiér, design, Praha, 2021. ISBN 978-80-87064-31-3.

ERA21 #05/2021 Krajiny výletů

Pojetí rekreačních krajín z druhé poloviny 20. století či obytné krajiny z té první už není dostačující. Ani příměstské parky, zelené prstence či systém klínů coby současný fenomén větších i menších zásahů celistvosti nenaplnují potenciál rekreace mimo osídlení. Jak uchopit vstup člověka do krajiny dnes? Od jejích hodnotných po méně hodnotné části, v dnešním světle ekologických výzev a nutné produkce, ekosystémových služeb a jejich diverzity ve vztahu k nárokům na náš pobyt v přírodě? Krajiny výletů jsou podbízivým názvem provokujícím představivost. Území dnešní České republiky bylo v historii světovým lídrem v zacházení s krajinou jako místem pro rekreaci i kontemplaci. Jak na tuto tradici navázat? Naší ambicí nebude popsat celou volnočasovou infrastrukturu spojenou s vnější i vnitřní krajinou našeho osídlení, ale blíže se zaměřit na ty části, kde architektura napomáhá rozvinout potenciál krajiny do ucelené sestavy cest a zastavení sloužících pro rekreaci, turismus a poznávání okolí.

www.era21.cz