

**industriální  
topografie**

**průmyslové  
dědictví  
a role  
akademické  
sféry**

*Certifikovaná metodika. Osvědčení č. 118 Ministerstva kultury ČR,  
odboru výzkumu a vývoje, č. j. MK 21205/2016 OVV,  
sp. zn. MK-S 15872/2015 OVV, ze dne 29. 3. 2016*



**industriální**

**topografie**

**průmyslové**

**dědictví**

**a role**

**akademické**

**sféry**

Součástí projektu MK ČR v rámci programu aplikovaného výzkumu NAKI

(DF11P01OVV016) *Industriální topografie České republiky – nové využití průmyslového*

*dědictví jako součásti národní a kulturní identity*; hlavní řešitel Benjamin Fagner,

spoluřešitelé Vladislava Valchářová, Petr Vorlík, Lukáš Beran, Matuš Dulla, Jan Zikmund

text Petr Vorlík

odborný posudek Ing. arch. Eva Dvořáková, Ing. arch. Naděžda Goryczková

jazykové korektury Vlasta Popelová

grafická úprava Jan Zikmund

tisk Formall CWS

© 2015 České vysoké učení technické v Praze

Fakulta architektury

Výzkumné centrum průmyslového dědictví

[vcpd.cvut.cz](http://vcpd.cvut.cz)

[industrialnitopografie.cz](http://industrialnitopografie.cz)

ISBN 978-80-01-05653-0

Metodika mapuje základní možnosti zapojení akademické sféry do procesu dokumentace, vyhodnocování, osvěty a záchrany průmyslového dědictví. Sleduje zejména postupy, ověřené dlouholetou zkušeností působení Výzkumného centra průmyslového dědictví na půdě ČVUT od jeho založení v roce 2002 a na Fakultě architektury v rámci projektu NAKI od roku 2011. Metodika přehledně shrnuje doporučení pro vznik odborných publikací a databázového systému, organizaci badatelských aktivit, odborných setkání, ale i studentských workshopů, soutěží a výstav. Sledované aktivity člení na osvědčené procesní kroky, vycházející ze specifík průmyslového dědictví – od počáteční přípravy, přes jádro aktivity a její průběh až po vyhodnocení a zveřejnění v různorodé, pro téma nejvhodnější podobě publikačních a osvětově populařizačních výstupů.

Metodika je určena pro badatele, pedagogy a zájemce o průmyslové dědictví, kteří působí na vysokých školách se zaměřením na architekturu, stavebnictví nebo stavebněhistorický průzkum, ale i pro architekty, pracovníky Národního památkového ústavu, veřejnou správu, muzea a občanská sdružení.

# 1 výzkum, osvěta a proměna hodnotových kritérií

/1 systém specializovaných map  
a databází 13

/2 odborný diskurz, propojování  
a iniciace 26

/3 výzkum, publikace a osvěta 35

# 2 studentské projekty jako cesta k diskusi, záchrana a zhodnocení průmyslového dědictví

/1 studentský workshop 50

/2 studentská soutěž 58

/3 výstava studentských projektů 68

/4 návrhový ateliér 75

**1**

**výzkum,  
osvěta  
a proměna  
hodnotových  
kritérií**

Kořeny zvýšeného zájmu o architektonické dědictví průmyslové éry sahají v rozvinutých zemích až do šedesátých let, do doby počínající přeměny industriální společnosti na postindustriální (srov. hospodářsko-ekonomická východiska, energetické, materiálové i lidské zdroje, technologický vývoj a informační společnost, přesun výroby do nových lokalit, ekonomická a kulturní kolonizace atd.). V České republice je nastolení nového tématu spjato zejména s děním po demolicí nádraží Praha-Těšnov v roce 1985 a se vznikem Sekce ochrany průmyslového dědictví při Národním technickém muzeu. Setrvačnost centrálně řízeného socialistického hospodářství však přesto výraznější změny pozdržela až do přelomového roku 1989. O to dramatičtější vývoj následoval. Odborná komunita přirozeně obratem reagovala a z původní úzké skupiny nadšenců se záhy etablovala řada pracovišť, odborníků a aktivit, které se tématem záchrany a zhodnocení průmyslového dědictví dnes zabývají. Skutečnost, že se jejich úsilí mohlo opřít o zahraniční zkušenosti, představovala značnou výchozí výhodu. Klíčovými partnerskými organizacemi se staly především *DOCOMOMO* (International Working Party for Documentation and Conservation of Buildings, Sites and Neighbourhoods of the Modern Movement), *English Heritage* a *TICCIH* (The International Committee for the Conservation of the Industrial Heritage).

Základní, proklamativní mezinárodní dokument představuje dnes zejména *Charta průmyslového dědictví* TICCIH, která vznikala pod tlakem překotných změn na přelomu tisíciletí a zveřejněna byla v roce 2003 na XII. kongresu v Nižném Tagilu v Rusku (oficiální název zní *The Nizhny Tagil Charter for the Industrial Heritage*, překlad aktualizované verze z roku 2012 vydalo VCPD FA ČVUT v rámci projektu NAKI o rok později). Charta precizní, údernou a přesto srozumitelnou formou definuje základní východiska, terminologii a postoje k otázkám záchrany a péče o průmyslové dědictví.

Komplementárním dokumentem se stala později publikace *Industrial Heritage Re-tooled* (editor James Douet, TICCIH, 2012), která představuje doplňkový, prohloubený zdroj informací, s podrobněji rozvedenými postoji, strategiemi a konkrétními příklady prezentovanými předními odborníky z jednotlivých zemí. Už samotný název knihy naznačuje podstatu sledované transformace – termín *re-tooled* se totiž tradičně používal u průmyslové architektury pro obměnu stroj-

ního vybavení, kterou si vynutilo nejenom fyzické, ale i technologické a morální zastarávání zařízení a mnohdy ji provázely i nemalé stavební zásahy. Současné úsilí o proměny postojů k průmyslové architektuře a o její nové využití i opětovné zapojení do života společnosti lze tedy vnímat jako analogickou situaci. Publikace je členěna do pěti bloků, které čtenářsky vlídnou formou představují postupy přenosné v současné globální kultuře i do českého prostředí, a v mnoha ohledech promítnuté i do této metodiky a práce VCPD FA ČVUT:

- Hodnoty a význam
- Evidence a interpretace
- Vědomí potenciálu
- Sdílení a zážitek
- Výuka a osvěta

Výzkum industrie a její role při formování civilizace má hluboké kořeny, sahající až počátkům průmyslové revoluce, k hledání sebeurčení nové osvícenské společnosti (srov. např. mnohdy ideologicky podbarvené mapování vítězství ducha nad hmotou, výdobytků lidského důvtipu a inženýrství v muzeích techniky a průmyslu nebo v odborných spisech a na půdě technického školství), současnou podobu však zkoumání průmyslového dědictví získávalo až od šedesátých let s překotnou transformací průmyslu v euroamerické kultuře a s alarmujícím zánikem základů, na nichž současná civilizace bezmála dvě staletí stavěla své hmotné zázemí i étos.

První dva bloky knihy proto zrcadlí nezbytné výchozí kroky v procesu formování argumentů – tj. identifikaci a vymezení jevu, sjednocení terminologie a měřítka záběru, plošnou mezioborovou evidenci industriálního dědictví s přesahy k hospodářským a kulturním dějinám, důsledné uchovávání vědomostí a dovedností, systematické mapování zkušeností s novým využitím, podrobné studium jednotlivých stavebních souborů atd. Topografický průzkum hmotné i emocionální industriální krajiny tak pokrývá neobyčejně široké spektrum metod a nástrojů, volených dle měřítka, účelu a pramenů – zahrnuje studium různorodých mapových podkladů, materiálů v institucionálních, firemních i soukromých archivech, rešerše dobové i interpretující literatury, nepublikovaných pasportů, dobových tiskovin

a reklam, spolupráci s erudovanými amatérskými nadšenci (zejména regionálně nebo typologicky orientovanými, ale i s pamětníky) a samozřejmě průzkumy *in situ* (kladoucími v tomto případě důraz především na vrstevnatost prostředí, provozní tok, technologická zařízení, ale i na uplatnění nových alternativních metod, např. 3D skenování). Širší vnímání průmyslového dědictví v rozměru kulturní krajiny navíc sleduje celou spleť síť vstupů (materiál, lidská síla, energie atd.) a výstupů (výrobek, energie, odpad atd.), které po desetiletí formovaly vnitřní život a sebeurčení místní komunity. Základním cílem bádání proto není pouze popis hmotného prostředí, ale především topografické mapování proměn regionu nebo lidských aktivit a výrobních odvětví (byť jde mnohdy o značně kontroverzní výpověď o lidstvu a civilizaci). Jeho šíře vyžaduje dlouhodobé a soustředěné úsilí, postup od celku k detailu a především možnost postupného prohlubování poznání, doplňování a cyklické aktualizace.

Historiografické bádání však v případě dramaticky zanikajícího, chátrajícího a opuštěného průmyslového dědictví musí výrazně doplňovat i aplikační rovina, spočívající ve vytváření srovnávacího materiálu pro objektivní vyhodnocování (např. pro účely památkové ochrany, tvorby územních plánů apod.), v odhalování potenciálu a rizik, ale i ve zprostředkování dosavadních, v globalizované kultuře přenosných zkušeností. Hlavním cílem totiž není pouze zaznamenání zanikajících industriálních struktur, ale spíše podpora jejich efektivního využívání, zhodnocení, ohleduplné údržby a zapojení do současného, především každodenního života společnosti (v celé škále podob od selektivní demolice, řízeného chátrání a zážitkové ruiny, přes provizorní využití a různé formy konverze, až po přístupy uchováající autentickou stavební podobu i provoz).

Průmysl přinesl svým konceptem trvalého pokroku étos neomezeného konzumu a vytěžování lidských i přírodních zdrojů, spolu se zdánlivě snadnou cestou k vyššímu životnímu standardu. Historicky také tvořil hlavní hybnou sílu urbanizace, paradoxně provázenou s rostoucími negativními vlivy na životní prostředí také odlivem části obyvatel z center měst. Při vědomém a poučeném přístupu mohou dnes rozsáhlé průmyslové plochy a areály, zpravidla v atraktivní poloze a se specifickou identitou, naplnit roli krystalizačního jádra udržitelného rozvoje, regenerace a modernizace osídlení. Jednorázové,

radikální a na první pohled efektní zásahy rychle morálně zastarávají a v posledních letech proto stále více převládá důraz na kontinuitu a pestrost této změny, na pečlivé vyvažování autenticity, identity a symbolické role s inovací a ekonomickým zhodnocením.

Klíčovou podmínkou v tomto dlouhodobém procesu se ukazuje zejména přijetí ze strany společnosti, vědomí hodnot a sdílená pozitivní zkušenost. Období zániku a změn je totiž příležitostí k proměně étosu a vizí, které se mohou stát základem budoucího kvalitnějšího obývaného prostředí a životního stylu. Tím spíše, že v demokratické společnosti vstupuje do dění široké spektrum aktérů a různorodost přinášená vrstevnatými stopami minulosti představuje v tomto smyslu pozitivní nosný faktor, stvrzení nezbytné plurality globalizovaného světa, v němž jinakost a pestrost obohacuje, nikoliv rozděluje. Diskuse o průmyslovém dědictví proto získává stále více participativní rozměr, klade důraz na otevřenost názorů i strategií, podporuje aktivity iniciované i řízené zdola a především vede k otevírání industriální krajiny a k jejímu zapojování do společného veřejného prostoru.

Nová situace přináší samozřejmě i potřebu odlišně koncipované středoškolské a vysokoškolské výuky (formování nové generace uživatelů, badatelů, projektantů, managementu i veřejné správy), u které hraje podstatnou roli poznání celé škály souvislostí a zejména alternativní, participativní a zážitkové formy studia, včetně práce v terénu a zapojení externích odborníků. Proměnu znalostního a metodického zázemí odborné obce musí provázet rovněž široce rozkročená, celospolečenská osvěta u laické veřejnosti a soustředěné, dlouhodobé úsilí o změnu hodnotových žebříčků. Vedlejším produktem nových, bohatších forem výuky a zkoumání industriální krajiny se tak stává i obecně pozitivnější, nepředpojatý a otevřený pohled na kulturní prostředí.

**reference** Charta průmyslového dědictví (*The Nizhny Tagil Charter for the Industrial Heritage* – aktualizovaná verze TICCIH z roku 2012, překlad Výzkumného centra průmyslového dědictví FA ČVUT), VCPD FA ČVUT, Praha 2013; Vladislava Valchářová – Benjamin Fragner (eds.), *Průmyslové dědictví ve vzduchoprázdnu mezi profesionály a amatéry / Industrial Heritage in the Void between Professionals and Amateurs*, VCPD ČVUT, Praha 2010, s. 36–41; Benjamin Fragner (ed.), *Průmyslové dědictví / Industrial Heritage*, VCPD ČVUT, Praha 2008.

**externí reference** James Douet (ed.), *Industrial Heritage Re-tooled, The TICCIH guide to Industrial Heritage Conservation*, TICCIH, Lancaster 2012; Heike Oevermann – Harald A. Mieg, *Industrial Heritage Sites in Transformation*, Routledge, New York/London 2015; Michael Stratton, *Industrial Buildings – Conservation and Regeneration*, Spon Press, New York/London 2000; Mark Stevenson (ed.), *Regeneration through Heritage, Understanding the Development Potential of Historic Arsenals*, English Heritage, 2007; ~, *Understanding Place: Conservation Area Designation, Appraisal and Management*, English Heritage, 2012; Lynn Pearson, *Strategy for the Historic Industrial Environment, The Brewing Industry*, English Heritage, 2010; *Understanding Historic Buildings. A Guide to Good Recording Practise*, English Heritage, Swindon 2006; *English Heritage Teacher's Kit (Brewing, Glass, Pottery, Textile Industry, Utility, Transport)*, English Heritage, nedatováno.

1 / 1

system

specializovaných

map

a databází

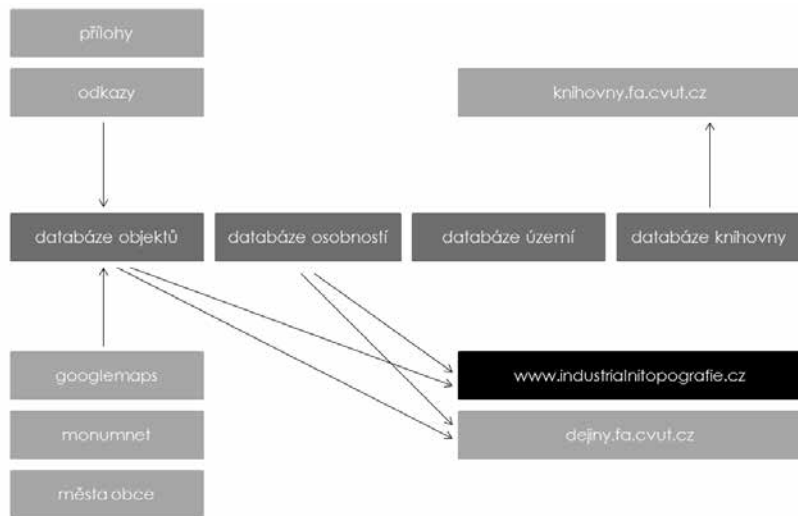
Plošný průzkum průmyslového dědictví představuje mimořádně náročné, dlouhodobé a různorodé úsilí. Jednou z nejefektivnějších cest, jak zorganizovat aktivity s ním spojené, archivovat získaná data a zároveň připravit půdu pro průběžné zveřejňování výstupů, je vytvoření systému navzájem provázaných databází a map.

Mezioborový charakter průzkumu průmyslového dědictví vyžaduje důkladné formulování vnitřní struktury ústředního nástroje. Pevně předurčená struktura databází totiž umožňuje, respektive vyžaduje jednotný metodický přístup všech uživatelů. Vstupní údaje a zdroje informací jsou navíc v případě průmyslového dědictví velmi různorodé – v rozsahu od monografických nebo encyklopedických publikací a badatelských studií, dílčích databází, tipů od odborné i laické veřejnosti až po průzkumné práce přímo v terénu a zejména archivní materiály. Jednotně strukturovaná data lze snadno členit do tematických bloků, statisticky vyhodnocovat a vyhledávat v nich dílčí informace. Jednotnou metodou práce a především zpracováváním, ukládáním a tříděním dat se průběžné výstupy rovněž stávají srovnatelnými a poskytují cenný materiál pro zobecnění a vyhodnocování – tj. pro druhou a zcela rovnocennou rovinu bádání, přirozeně navazující na sběr dat.

Koncept

- Ihned v prvopočátku vývoje systému je nutné učinit klíčové rozhodnutí – zda budou databáze pouze interním pracovním nástrojem, nebo zda budou sloužit ke zveřejňování výsledků výzkumu. Nejefektivnější avšak také z pohledu vnitřní struktury systému nejnáročnější cestou je kombinace obou možností, tj. pracovní nástroj, který zároveň umožňuje průběžné, editorsky kontrolované zveřejňování uložených dat.
- Vhodnou volbu proto představuje provoz na platformě internetového prohlížeče, který je v různé míře přístupný interním i externím uži-





vatelům a svým interaktivním charakterem překračuje omezení běžné publikační činnosti. Vytváří živoucí systém, který interním uživatelům poskytuje prostor pro pružné, okamžité ukládání dat z jejich bádání, a tím i přehled o stavu rozpracovanosti záznamů jejich kolegů. To vše pod soustavným dohledem editora a koordinátora projektu. Obsah interních databází tak v každém okamžiku představuje aktuální, dle etapizace projektu postupně ukončovaný produkt, který však lze dále doplňovat a rozšiřovat, čímž se stává neuzavřeným a proměnlivým organismem, neustále se vyvíjející sítí, procesem prohlubování poznání.

- Provoz prostřednictvím internetového rozhraní a s odstupňovaným editorským a administrátorským systémem navíc umožňuje průběžné zveřejňování výsledků, což je nesmírně důležité u dlouhodobého a zároveň vysoce aktuálního průzkumu, jehož výsledky proto nelze zpřístupnit jako ucelený blok až na konci projektu.
- Struktura a podoba informací v databázovém systému musí být přehledné, intuitivní, odpovídající běžným standardům, musí se přizpůsobovat znalostnímu základu jak interního, tak i externího uživatele a podvojnému charakteru aktivity, spočívajícímu v archivaci a vyhodnocování, ale i v osvětě. Je proto zřejmé, že široké veřejnosti může být zpřístupněna pouze část dat (viz také autorská práva nebo práva

majitelů dotčených objektů) a že budou mít ve veřejné části patrně přehlednější a zhuštěnou podobu.

- Mezioborový charakter průmyslového dědictví si zpravidla přirozeně vynutí nikoliv prostou, jednostupňovou databázi, ale spíše systém několika navzájem provázaných databází (např. stavby, projektanti, hospodářské dějiny), ideálně i s dalšími externími vazbami do jiných, běžných veřejnosprávních systémů (např. místní historický i současný kontext, legislativní rámec, knihovnické a archivní databáze) nebo mapových podkladů (např. běžné mapové servery, historické mapy, katastr aj.).
- Koncept i navržená struktura by měly být průběžně konzultovány s řadou spolupracujících nebo tematicky spřízněných pracovišť a opakovaně srovnávány s obdobnými systémy na české i mezinárodní úrovni. Eliminuje se tím riziko začátečnických chyb, ale i myšlenkové nebo systémové nekompatibility.
- Už na počátku projektu je rovněž vhodné získat co nejpřesnější představu o budoucím rozsahu systému, ale i o předpokládaném počtu záznamů a dat, a na základě těchto odhadů stanovit technické i strukturální požadavky. I mnohonásobné rezervy se však mohou po několika letech ukázat jako nedostatečné (zejména když vezmeme v úvahu nepředvídatelnost plošného základního výzkumu, překotný vývoj informačních technologií a rostoucí objem evidovaných dat ve společnosti).

#### Databázový záznam, formulář a jeho pole

- Struktura záznamu musí přirozeně, bytostně odpovídat tématu a charakteru průzkumu (např. formulář záznamu v databázi sakrálních staveb bude patrně do určité míry odlišný než u záznamu v databázi průmyslových areálů). Kolektiv řešitelů projektu proto musí na základě předchozích zkušeností už v první fázi určit klíčové okruhy = bloky sledovaných dat a porovnat je s jinými obdobnými systémy.
- Klíčem k dlouhodobé udržitelnosti a univerzálnosti databáze je především stanovení konečné podoby základního formuláře záznamu, tj. nalezení rovnováhy mezi pevnou strukturou (vynucenou požadavky kompatibility s jinými systémy, exaktností filtrace a vyhodnocování, ale i potřebou omezit lidské chyby při vyplňování obsahu) a dostatečnou

Wpřete databázi | O projekty Mapy Databáze Komentáře Testy | vork@fa.cvut.cz | Odklásk

databáze objektů → English version

MINISTERSTVO KULTURY | **industriální topografie** | průmyslová architektura a technické stavby

FILTR: 1076 záznamů

OK

Výběr:

Filtrování plošnosti: obsahuje

Č. DO	Název objektu	Okres, TP	Datace
V011034	Banánová Závrať, výroba sukovic	Abertamy	1890
V003407	Přehraza na Bílé Opatě	Atrochovica v územním hranici	1812-1815
V007113	Johann Schwaner, továrna výroba dřevěných zrcadel	Atrochovica v území pod Bukovou	1806-1807, 1813-1821, 1827-1848, 1868
V003202	Anton Wagner a spol., továrna na výrobu keramik a třípy	AS	1896, 1898, 1912
V011170	Bratři Walterové, výroba skřevaných zrcadel a keramik	AS	1886, 1893

ROZKROV VOLEB PRO VÝBĚR

administrativní [1]

autobusové nádraží [1.60.03]

bydlení [0]

sementárna [1.60.02]

cihlovna [1.60.02]

garáže [1.60.05]

tanovna [1.60.07]

keramik [1.60.04]

mikálovna [1.60.03]

most, lávka [1.60.04]

parní elektrárna [1.60.04]

přehraza [1.60.02]

průmyslní komora [1.61.01]

plynárna [1.60.03]

příměstí [1.60.03]

Chrástský vlnár, sošárna, parárna, potocárna

V003195
 Christoph Fischer, továrna, přáběna | AS | 1804, 1813, 1808, 1808 || V003206 | Jarob Schöffer, továrna na keramik | AS | 1808, 1811 |
V003471	Johann Georg Singer, textilní manufaktura	AS	1811, 1880
V011361	Künzler & Schneider, továrna na zpracování a oděvné zboží	AS	1805-1804, 1807
V010937	Max Eisenhölzl & spol., továrna na přáběná keramik	AS	1804-1805, 1923
V011342	Max Göbl, mechanická keramik	AS	1807, 1928
V011345	Max Göbl, továrna na výrobky, keramik a oděvné zboží	AS	1803, 1899
V003193	Mlékářská zářna	AS	1895-1898

1 2 3 4 5 6 7 8 9 10 11 Následující →

VORP FA ČVUT v Praze © 2011 - 2013. Všechna práva vyhrazena. Autorská práva k publikovaným materiálům, ver. 1.2

IKS Net Computing Praha, Haag|Blaas, © 2011 - 2013, ver. 1.2

pružností (umožňující postihnout neobyčejnou pestrost průmyslového dědictví).

- Po stanovení základních bloků záznamu (např. identifikace, lokalizace, autorství a letopočty, zdroje informací, ilustrace atd.) a jejich stupně volnosti (metodika versus širě předpokládaných dat) lze rozčlenit formulář záznamu na jednotlivá pole.
- Databázový formulář by měl být logicky řazen chronologicky a od exaktnějších bloků (název, lokalita, datace aj.) k volitelněji vyplňovaným (text, současný stav, zdroje, přílohy).
- Jednotlivá pole je vhodné rozdělit na: a) výběry z číselníku (předem stanovené nabídky), b) manuálně vyplňovaná.

a) Maximum položek by mělo mít charakter výběru z číselníku – eliminují se tak nevyhnutelné uživatelské chyby (překlepy, špatný formát zápisu apod.) a zároveň tato forma dat umožňuje provazování na běžné legislativní a statistické systémy (např. čísla obcí, odvětvová klasifikace ekonomických činností = okeč), ale i vnitřní organizaci

projektu (viz pomocná metadata) nebo filtrování a třídění záznamů. V mnoha případech je nutné u číselníku umožnit vícenásobný výběr (např. stavba mohla svým odvětvovým zařazením odpovídat více položkám okeč) nebo jeho další rozšiřování a větvení (např. jemnější, statistickým úřadem nepožadované, ale pro projekt nezbytné různorodější větvení okeč).

b) Manuálně vyplňovaná pole formuláře jsou náchylnější na chybovost ze strany uživatele. Lze ji však předcházet jasně stanovenými pravidly (manuál, stavové řádky, úvodní instruktaž, průběžná kontrola atd.). I v tomto případě je nutné pamatovat na pole, která umožní propojování do jiných systémů (např. identifikační čísla kulturních památek v databázi MonumNet, standardní formát adresy a GPS) nebo vzájemné provazování spřízněných záznamů (např. rozsáhlé projekty, liniové stavby).

Mapa Titul

**Park Garage Josefa Škopa** V000235

**Praha, Žitná ulice, čp. 1040 Na Maminách**  
 souř. 50°04'N, 14°34'27"E  
 1926 projekt, 1928 stavba, 1931 kolaudační písmo  
 autor: Bedřich Adámek, František Čelakovský  
 stavební firma: Brázdíl a jeř  
 V ochranném pásmu


První patrové garáže v Praze na nároží dnešních ulic Dřínické a Na Maminách vystavěly pro Ing. Josefa Škopa podle projektu Bedřicha Adámka stavební firma Brázdíl a jeř (železobetonová konstrukce) a Josef Blecha. Budovu o dvou podzemních a sedmi nadzemních podlažích tvoří skelet s trémovými stropy s nádbíhy, zrušený chřívový a dva automobilových výhledy, schodiště a štol. Garáže o ploše 1 075 m<sup>2</sup>, s kapacitou 120 vozů, byly vybaveny pamíni ústředním topením, vlastní čističkou odpadní vody a automatickým protipožárním zařízením. Nabízely dokonalý servis včetně vlastní benzínové stanice. V letech 1997–1998 byl objekt přestavěn podle projektu atelieru Architects' Atelier s. r. o. (David Chláholm) pro potřeby reklamní agentury.

LITERATURA:  
 Praha, Berlín 1927, s. 294; J. A. Holman, Starby větragaráží, Stavby VV, 1927-1928, s. 145-171; První národní územní garáž v Praze, Aed, 1928, s. 131-135; David Chláholm, Recyklační garáže, Forum architektury o stavitelství, 1999, č. 10+11, s. 32-34; Petr Vortik, Patrové garáže Mastov (pasport), Praha 2004; Lukáš Běran - Vladislava Valchářová (eds.), Průmysl a architektura, Technické stavby a průmyslová architektura Prahy, Praha 2007, s. 62; Petr Vortik, Velkokapacitní patrové garáže v období první republiky, Nový stavební typ jako zárodek moderní architektury, in: Doplněk VV, Praha 2006, s. 187-202; <http://www.jasoplasstavby.cz/vrnk-velkokapacitni-garaziv-soposol-avni-republika-ladich-architektura-N13Z> (vydáno 13. 1. 2012)


DOUMENTACE:  
 Stavební archiv Praha 7

TŘÍDĚNÍ:  
 půvození: 1.60.05 - garáže  
 současný: J - administrativna


IMAGOVÁ:  
 PV, foto PV (2004), LB (2007)



2007



2007 2004 2004 2004 2004



1928, Stavba 1928, Stavba 1928, Stavba

1928, Stavba 1928, Stavba 1928, Stavba

VORP FA ČVUT v Praze © 2011 - 2013. Všechna práva vyhrazena. Autorská práva k publikovaným materiálům, ver. 1.2

IKS Net Computing Praha, Haag|Blaas, © 2011 - 2013, ver. 1.2

- Struktura formuláře záznamu musí u průmyslového dědictví nevyhnutelně počítat s násobnými poli, která postihují více rovin nebo fází vývoje sledovaného objektu (např. sled polí chronologicky mapujících výměnu majitelů, typu výroby nebo nárůst průmyslového souboru; případně zachycujících původní a současný název, původní a současné využití apod.).

- Databázový formulář obsahuje vždy značné množství organizačních a pomocných metadat: a) automatických; b) číselníkových; c) manuálně vkládaných.

a) Každý záznam musí mít samozřejmě své jedinečné identifikační číslo; vázané např. i na databázové přílohy nebo materiály uložené mimo databázi v archivu, případně tiskoviny v knihovně pracoviště.

b) Nastavené předvýběry z číselníku napomáhají komunikaci mezi uživateli (např. zřetelné oddělení záznamů teprve v různé míře rozpracovaných nebo naopak už dokončených), při organizaci souvisejících aktivit (např. označení staveb, u kterých je nutno vyplnit nějaké chybějící pole formuláře, nebo vybraných pro publikaci, vyřazených, duplikátů apod.), pro dílčí členění budoucích publikací vznikajících dle obsahu databáze (např. třídění záznamů do tematických bloků).

c) Nevyhnutelné je i pomocné pole „poznámky“, kam budou soustředěny např. pomocné nebo neověřené informace, které se nemohou stát součástí jádra záznamu.

- Samostatnou část formuláře představují přílohy (zpravidla fotografie, plánová dokumentace a různé dílčí dokumenty, vkládané podobně jako příloha u e-mailu), u nichž je nutné pevněji stanovit standardní elektronický formát, ve kterém budou k záznamu připojeny (např. jpg, pdf), a samozřejmě i jejich velikost s ohledem na možnosti přenosové sítě a archivačního serveru, ale i na autorská práva a možnosti případného zneužití obrazové dokumentace třetí stranou. Ze stejných důvodů dostane zřejmě část příloh statut veřejně nepřístupných.

- V globalizovaném světě a navíc u mezioborové a mezinárodně diskutovaného tématu průmyslového dědictví se patrně nelze s postupem času vyhnout jazykové mutaci. Bude mít sice s největší pravděpodobností mírně redukovanou podobu a rozsah, ale lze u ní nenáročně zhodnotit i přirozeně univerzální data (např. identifikace, lokalizace, autorství, letopočty, fotografie, odkazy na literaturu) nebo hromadně přeložené číselníky (např. funkční třídění okeč). Přesto se patrně ve

formuláři záznamu nelze vyhnout i dodatečným polím vyhrazeným pro cizojazyčné informace (např. překlad názvu, překlad popisného textu).

### Provazování, vrstvení a vývoj

- Vrstvenatost a mezioborový charakter průmyslového dědictví přirozeně vyžadují velmi košatou strukturu systému databází, postihující nejenom konkrétní informace o dotčeném objektu nebo areálu, ale i historické a autorské souvislosti, místní kontext, kulturní a hospodářské dějiny atd. Pro účely průzkumu a osvěty průmyslového dědictví proto při vývoji prakticky nelze počítat pouze s jednou databází, ale spíše s několika různými a navzájem provázanými databázemi, propojenými také s externími zdroji dat.

- Databáze lze v rámci systému provazovat mnoha způsoby, zejména automaticky prostřednictvím vybraných polí formuláře (např. shodný autor, součást rozsáhlého liniového díla nebo výrobního koncernu) nebo manuálně vložením identifikačního čísla záznamu, ke kterému je nutno se připojit.

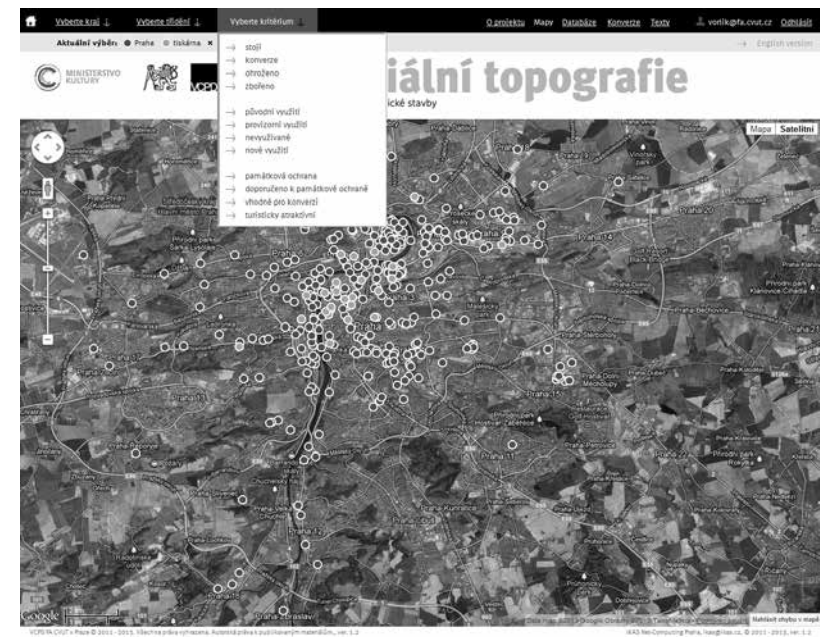
- Automaticky vytvářené vazby na externí zdroje a mapy lze realizovat používáním standardizovaných informací a formátů v polích záznamu (např. GPS, identifikační číslo obce, identifikační číslo kulturní památky, číslo popisné apod.).

- Značné množství vazeb na jiné internetové zdroje však je nutné vytvořit ve vybraných polích mechanicky prostřednictvím standardních interaktivních odkazů (např. odkazy v textu, na literaturu apod.).

- Nelze opomíjet ani důležitost analogových odkazů na tištěnou literaturu, u kterých je nutné pro autory záznamů stanovit vybraný citační standard.

- Při vytváření systému je třeba od prvopočátku dbát také na univerzalitu archivace a přenosu dat, zejména pro případ vložení do jiné databáze nebo pro účely zásadní renovace systému v důsledku jeho morální nebo softwarové zastaralosti (navzdory průběžným dílčím inovacím takový okamžik jistě v budoucnu nastane).

- Univerzalita a zavádění standardů už od prvotních náčrtů databázového systému se ukazují jako prozíravé zejména v dalších fázích jeho doladování a rozvíjení. Každý podobně rozvětvený systém totiž vzniká postupně, rozšiřuje se a proměňuje podle aktuálních potřeb



průzkumu i společenské objednávky a požadavků odborné komunity. I sebemenší dodatečná úprava však může vést při nepřipravenosti koncepce k rozkladu celého systému a zejména ke znehodnocení už vložených dat. Všechny fáze a proměny musí proto provázet důkladné testování na co nejširším a nejpestřejším souboru dat. Standardy rovněž napomáhají při nevyhnutelném potýkání se s dramatickými proměnami a inovacemi softwaru i hardwaru.

### Organizace, ochrana a přístupnost, formátování obsahu

- Provozování otevřeného systému, používaného početným mezioborovým kolektivem jako pracovní nástroj, ale zároveň i externě přístupného vyžaduje široké, vícestupňové spektrum editace a ochrany:

a) Pro interní uživatele je nutné vytvořit odstupňovaný žebříček administrátorských oprávnění práce v systému – např. od pouhých návštěvníků (záznamy jen ke čtení) přes běžné každodenní a aktivní autory až k editorům obsahu a k centrálnímu správci.

b) Záznamy lze rovněž členit do různých úrovní validity, tj. např. dle míry rozpracovanosti od pracovních až k veřejným, nebo dle přístupnosti pro uživatele s různým stupněm administrátorského oprávnění. Záznamy v databázích tak může autor nebo přímo editor v „žebříčku“ validity s postupem badatelského projektu posouvat od pracovních k veřejným (např. na počátku mohou obsahovat pouze základní identifikační údaje, tj. název a lokaci, a postupně v nich přibývají další data, fotografie, odkazy na literaturu, podrobnější popis atd., až jsou na konci připraveny ke zveřejnění, přičemž závěrečné rozhodnutí učiní editor, který všechny záznamy kontroluje a formálně sjednocuje).

c) Správu systému, třídění a přístupnost informací lze rovněž vnitřně strukturovat pomocí vkládaných metadat, tj. např. dle tematického bloku a jeho příslušnosti k dílčí části průzkumu a tomu odpovídající skupině uživatelů.

d) Vybraná pole záznamů nebo jejich celé bloky mohou být a priori nepřístupné běžným interním uživatelům, kromě nejvyššího adminis-

trátorského oprávnění – tj. např. editované a zkontrolované záznamy, už veřejně přístupné a tudíž s výjimkou editora zakázané pro neautorizované změny.

- I sebedokonalejší systém však podléhá lidskému faktoru a nevyhnutelně v něm vznikají chyby. Omezit je lze preferencí číselníkových polí (vyplnění probíhá pouze výběrem z přednastavených možností, viz výše), opakovanou kontrolou a odstupňovaným editačním systémem (administrátorská oprávnění a validace záznamů, viz výše). Podstatná je i přehlednost a logické řazení polí ve formuláři, intuitivní ovládání nebo velmi opatrné a postupné zavádění změn.
- Každý podobný systém by měl být samozřejmě vybaven také informačními stavovými řádky, které se mění dle pozice kurzoru na ploše, a uceleným manuálem, obsahujícím nejenom základní informace o práci s databázemi, ale i dohodnutý úzus vyplňování textových polí formulářů (např. jednotný způsob uvádění cizojazyčných, v českém prostředí zejména německých názvů, zvolený způsob citace literatury, pravidelně se opakující pravopisné a formulační nedostatky, různé pomocné tipy atd.).
- Samozřejmostí by mělo být pravidelné automatické zálohování celého obsahu.

#### Interní studium a vyhodnocování obsahu

- Všechny vytvořené záznamy by měly být uživatelům-autorům v interní databázi přístupné k úpravám, doplňování a aktualizaci; až do okamžiku, kdy dojde k jejich kontrole a sjednocení editorem a ke zveřejnění, pak už by do nich původní autor měl mít velmi omezený přístup.
- Pro studium vzniklých záznamů musí být vytvořen přehledný a uživatelsky vřidný systém s možností vyhledávání, filtrace a při vysokém počtu záznamů i komfortního posunu po více než jedné položce nebo stránce seznamu.
- Samotné záznamy je vhodné pro účely čtení a úprav uspořádat shodně, jako je tomu u formulářů při jejich zakládání (ve kterých aktivní, interní uživatel obvykle pracuje a je na ně zvyklý); některá pole lze nicméně v zájmu vyšší přehlednosti a zhuštění prezentace mírně upravit nebo zjednodušit (např. scelit metadata do pouhého pomocného řádku).

- Při kontrolním prohlížení obsahu je nutné, aby záznam už vytvářel vazby mezi databázemi, na mapy a do externích internetových zdrojů, čímž lze při editaci zkontrolovat správnou funkčnost ještě před úplným zveřejněním. Zároveň tak lze vložená data už průběžně vyhodnocovat (např. zobrazení objektů na mapě odhaluje mnohdy nečekané místní souvislosti).
- Velmi cenným nástrojem pro interní badatele může být kromě možnosti filtrace tematických bloků také statistické vyhodnocování, které ukazuje počty nebo poměry záznamů s jím vybranými vlastnostmi (např. procentuální zastoupení typologického druhu v celkovém počtu záznamů vložených v databázi).
- Vyšší komfort lze interním uživatelům databáze zajistit také přednastavenými úspornými možnostmi tisku, se zhuštěnými vybranými daty a náhledy ilustrací. Aktivní uživatel to ocení zejména při korektuře textových polí (na osobním počítači díky posuvníkům mnohdy poněkud nepřehledných) a při práci v terénu.

#### Zveřejnění

- Nejpodstatnější rovinou systému databází a map je jistě zpřístupňování jeho obsahu širokému odbornému i laickému publiku. Klasické zveřejnění výzkumu v tištěných odborných časopisech a publikacích sice obnáší mnoho výhod (trvanlivost, sledovnost odbornou veřejností, váha přikládána v bodovém hodnocení RIV apod.), ale jeho podstatným nedostatkem je zdlouhavý proces a nemožnost doplňování, změn a aktualizací, odpovídajících přirozenému vývoji stavebního fondu. Což veřejná část internetového systému naopak umožňuje; spolu s výhodou propojení na jiné internetové zdroje, interaktivní mapové systémy apod.
- Veřejně přístupné rozhraní systému má především osvětovou roli, a proto musí být výrazně přehlednější a intuitivnější než interní část, kterou používají uživatelé opakovaně a lépe se v ní orientují. Velmi vhodné je přizpůsobit se zavedeným standardům při používání internetových stránek (např. podtrhávání aktivních odkazů), aktuálně nepoužívanější pozici hlavního nabídkového menu a běžným formám ovládání. Veřejné rozhraní má oproti interní části zpravidla redukovanou podobu a výsledné, spíše syntetickéjší a zhuštěné zobrazení lze



lépe graficky upravit do podoby, která se může přiblížit běžné publikaci a být proto uživatelsky vlídnější, ale obohacená o interaktivitu ovládání, listování obsahem a vzájemné provazování dílčích částí databáze. Velmi se osvědčilo zapojení grafika s bohatými zkušenostmi s úpravami knih i internetových stránek, který dodá systému příjemnou a atraktivní vizuální podobu a zároveň vhodně využije předností obou způsobů prezentace výzkumu.

- Mapové zobrazení by mělo zhodnocovat výhody internetového rozhraní, tj. umožňovat standardní ovládání, kontinuální změny měřítka a posuny, přepínání z běžné mapy na letecký pohled, případně na streetview; spolu s geografickou lokalizací záznamů a jejich statistickým vyhodnocováním.
- Databázové zobrazení by mělo poskytovat shodné možnosti jako interní verze, tj. zejména filtraci dle tematických bloků a fulltextové vyhledávání, ovšem samozřejmě v mnohem intuitivnější a uživatelsky vlídnější verzi, která nevyžaduje žádnou znalost systému a ani příliš rozsáhlé odborné znalosti (za předpokladu osvětové role a zpřístupnění širší veřejnosti, ne pouze odborné).
- Pokud předpokládáme velmi pestré spektrum uživatelů ze strany odborné i laické veřejnosti, pak je téměř nevyhnutelné sledování přístupů do systému a automatické přidělení hesla na základě vyplnění jednoduchého registračního formuláře. Provozovatelé tak získají přehled o struktuře uživatelů a mohou jim mírně přizpůsobovat podobu veřejné části, a zároveň mají kontrolu (byť malou) nad způsobem využívání dat, autorskými právy a možnostmi jejich případného zneužití třetí stranou.
- Průmyslové dědictví je nejenom širokým mezioborovým tématem, ale přesahuje přirozeně i hranice regionu a má výrazně multikulturní rozsah – pro bohatší diskuzi a zapojení do evropského kulturního prostoru je proto vhodné veřejnou část zpřístupnit i v anglické nebo německé jazykové mutaci (byť redukované).
- Při formování veřejné části je nutné mít na paměti, že počet uživatelů a přístupových míst do systému bude výrazně větší a méně kontrolovaný než u interní verze. Systém by proto měl být i softwarově univerzálnější a měl by umožňovat prohlížení a vyhodnocování obsahu na více internetových prohlížečích a s použitím standardních fontů písma a elektronických formátů ilustrací.

**reference** Petr Vorlík, Industriální topografie České republiky, *Zprávy památkové péče* LXXIII, 2013, č. 3, s. 202–205; Petr Vorlík, Industriální topografie České republiky – databázový systém jako cesta k poznání a osvětě, *Architektura a urbanismus* XLVIII, 2014, č. 3–4, s. 286–191; Industriální topografie ČR – [www.industrialnitopografie.cz](http://www.industrialnitopografie.cz).

**externí reference** *Databáze dějin architektury FA ČVUT v Praze* – [dejiny.fa.cvut.cz](http://dejiny.fa.cvut.cz); *Knihovnická databáze FA ČVUT v Praze* – [knihovny.fa.cvut.cz](http://knihovny.fa.cvut.cz); *TICCIH – Industrial Heritage Alert Template* (interní materiál organizace), [www.ticcih.org](http://www.ticcih.org), [www.historic-scotland.gov.uk/digitisingheritage](http://www.historic-scotland.gov.uk/digitisingheritage); *English Heritage* – [list.english-heritage.org.uk](http://list.english-heritage.org.uk); *ICOMOS – ISC20C Heritage Alert Template* (interní materiál organizace, přístupný na [icomos-isc20c.org/id3.html](http://icomos-isc20c.org/id3.html)); *MIMOA* – [www.mimoa.eu](http://www.mimoa.eu); *GALINSKY* – [www.galinsky.com](http://www.galinsky.com); *Národní památkový ústav* – [www.monumnet.cz](http://www.monumnet.cz); *Czechinvest* – [www.brownfieldy.cz](http://www.brownfieldy.cz) aj.

Organizace odborných i popularizačních setkání na téma průmyslového dědictví se ve většině ohledů nijak neliší od jiných podobných aktivit, a není proto třeba ji důkladněji rozvádět. Mezioborovost a relativní novost tématu však zároveň přináší jistá specifika, která je naopak nutné podtrhnout.

### Konference

- Hlavní smysl odborných setkání zaměřených na průmyslové dědictví spočívá v současnosti v naplnění mezioborového záběru tématu, tj. v propojování pohledů, vzájemné informovanosti a především ve vyjasňování postojů, nástrojů a terminologie. Podobný průběh a obsazení přirozeně obnáší větší časovou a organizační náročnost než u běžných konferencí, kde se úzce profilovaní odborníci v už dostatečně etablovaném oboru „pouze“ navzájem informují o novinkách a výsledcích svého výzkumu.
- Vyšší náročnost se projevuje už v přípravné fázi, kdy je nutné oslovit dotčené subjekty mnoha různými formami a informačními kanály, aby obsazení konference bylo skutečně reprezentativní a zároveň pestré (srov. architekti, inženýři, památková péče, teoretici, historici, sociologové, ekonomové, developéři, majitelé objektů, veřejná správa atd.). Složení účastníků však nelze ponechat na náhodě a pouhým pasivním přijetím přihlášek; organizátor musí převzít aktivní roli a vyzvat přední odborníky napříč obory, kteří svými příspěvky zašití jednotlivé bloky konference a mohou případně převzít roli keyspeakera, nositele zobecňujících myšlenek. Podobně citlivé je nutné ihned v úvodní fázi vyhledávat moderátora, který by u podobné akce neměl být pouze profesionálním mluvčím, ale spíše osobností hluboce zanořenou v tématu a s širokým přehledem, která pomůže propojit všechny příspěvky a bude pečlivě dbát na vyváženost celé konference.

- Klíčové rozhodnutí představuje rovněž výběr místa konání, které uspokojí předpokládané kapacitní požadavky, ale zároveň nabízí i podmanivou atmosféru spjatou s tématem a možnost doplňkových aktivit (exkurze, divadlo, hudba apod.). Nelze opomíjet ani kapacitu prostorů vyhrazených pro přestávky a občerstvení, případně zahajovací večer; zejména s ohledem na nemalý význam kuloárových diskuzí a na potřebu navazování kontaktů, podstatnou právě u mezioborového setkání.
- Už v této prvotní fázi je nutné věnovat akci rozsáhlou mediální kampaň, která přitáhne pozornost a zajistí, že konference bude v celém svém průběhu pozorně sledována, stane se součástí obecného povědomí a umocní se její účinek v procesu proměny hodnot a vztahu k průmyslovému dědictví. Podobně ambiciózní projekt se proto prakticky neobejde bez spolupráce s profesionální agenturou. Agentura zároveň může převzít záštitu nad standardními organizačními náležitostmi a zázemím (zejména ubytování, audiovizuální technika, stravování, překlady pro zahraniční účastníky apod.), díky čemuž se mohou odborní garanti konference intenzivněji věnovat obsahu, tj. programu a obsazení.
- Výzva k účasti už musí obsahovat vyčerpávající údaje o termínech, místě a zaměření akce. Značnou pozornost vyžaduje citlivé formování tematických bloků konference, do kterých se mohou účastníci se svými příspěvky přihlásit – organizátoři tím nejenom naznačují směřování celé aktivity, ale zároveň i předchází přílišné roztržštěnosti, ke které by u mezioborového setkání mohlo dojít. Přihlášku přirozeně tvoří standardní konferenční formuláře (kontakt, instituce, název a anotace příspěvku), organizační informace (vložené, detailní termíny, ubytování, strava, doprava, technické zázemí a oficiální konferenční jazyk) a publikační kritéria (informace, zda výstupem setkání bude také sborník, případně v jaké formě a termínu se odevzdává text příspěvku).
- Harmonogram by měl vznikat s dostatečným časovým předstihem (přibližně čtvrt až půl roku), aby organizátoři mohli případně po uzavěrce přihlášek osobně kontaktovat další, nepřihlášené odborníky, kteří doplní skutečně celostní obraz konference.
- Medializaci velmi napomůže vytvoření internetové stránky, kde účastníci i veřejnost najdou ucelené a aktuální informace po celou dobu příprav, průběhu, ale i zpětně po konferenci. Vzhledem k chara-

keru tématu je však nutné hledat také mediální partnery v prostředí odborného i denního tisku, kteří akci rovněž zdokumentují a zvýší její celospolečenský dopad. Všichni zúčastnění by si měli být vědomi skutečnosti, že průmyslové dědictví představuje vysoce aktuální, široce rozkročené a atraktivní téma, které přitahuje značnou pozornost médií.

- Vlastní průběh konference vyžaduje striktní dodržování časového harmonogramu a zároveň důslednou podporu připojených aktivit. Osvědčený prostředek oživení a podpoření roviny propojování představují závěrečné tematické exkurze a neformální společenský večer, které nabízí uvolněnější atmosféru, možnost rozprout diskuzi a reagovat v menších skupinách na obsah jednotlivých příspěvků a otevřených témat. Probíhat by měly samozřejmě v autentickém prostředí, spjatém s tématem setkání.
- Konferenci by měla korunovat široká následná medializace, která proběhne různými formami – prostřednictvím přizvaných běžných médií, koncentrovanějšími články v odborném tisku, zveřejněním videozáznamů na internetové stránce a samozřejmě i vydáním sborníku, který však při podobně mezioborové skladbě získá zpravidla charakter spíše pestré směsi a jen částečně editovaného záznamu a zhmotněné vzpomínky. Velmi cenným a dlouhodobě přínosným materiálem pro obor a další badatele jsou však veřejně přístupné seznamy prezentovaných témat s anotacemi a kontakty.

**reference** Benjamin Fragner – Eva Dvořáková – Svatopluk Zidek – Jiří Hlinka, *Industriální stopy 2014 / Čtvrtstoletí poté* (mezinárodní konference), Multifunkční hala Gong, Ostrava, VCPD FA ČVUT v Praze, ČKAIT ad., 29. 8.–30. 8. 2014; *Průmyslové dědictví – ve vzduchoprázdnu mezi profesionály a amatéry?* (konference 5. bienále *Industriální stopy*), Čistírna v Praze-Bubenči, VCPD ČVUT v Praze, ČKAIT ad., 9. 10.–10. 10. 2009; Vladislava Valchářová – Benjamin Fragner (eds.), *Průmyslové dědictví ve vzduchoprázdnu mezi profesionály a amatéry*, VCPD ČVUT, Praha 2010, s. 36–41.

## Tematická konference nebo participativní workshop

- Odborná konference může získat také podobu relativně úzce profilovaného setkání, jehož smyslem je například nastolení nového, dosud neprávem opomíjeného tématu, tj. především artikulace jeho základních otázek a výzev, ale i propojení odborníků, kteří se jím už samostatně zabývají a v rámci podobného střetnutí se mohou navzájem informovat o dílčích poznatcích a mohou navázat budoucí spolupráci.
- Zásadním rozhodnutím je proto především přiměřená velikost setkání, které si uchovává intimnější, méně formální a spíše soustředěně pracovní charakter. Tomu musí odpovídat tematicky spjaté místo konání, s autentickou atmosférou a možností specifické exkurze, která podnítlí širší diskuzi. Rovněž termín by se měl přizpůsobit vytížení a škále předpokládaných účastníků (viz např. akademičtí pracovníci, zaměstnanci Národního památkového ústavu, laičtí badatelé apod.).
- Středně velká, tematicky úzce profilovaná konference zpravidla nevyžaduje spolupráci s profesionální agenturou, ale spíše s vybranou institucí, pokud možno provázanou i s místem konání. S ohledem na předpokládanou nevelkou komunitu účastníků lze využít běžné, odborníky často sledované informační kanály, internetové stránky dotčených institucí a média. Svěpomoci lze zpravidla zajistit i přípravu podkladů a základní technické vybavení; formou externí spolupráce překlady a občerstvení. Ubytování a dopravu není nutné zařizovat, ale pouze doporučit. Formální a administrativní náležitosti bohužel příliš zredukovat nelze (viz přihlášky, vložné, harmonogram apod.).
- Jádro úzce profilované konference budou patrně tvořit zejména odborníci vyzvaní organizátorem, doplnění o několik účastníků přihlášených na základě výzvy (v tomto případě je ovšem zcela legitimní povinností organizátora vyřadit příspěvky, které by narušily koncentrovanou podobu tematického setkání).
- Průběh konference může být víceméně neformální, otevřený všem podnětům a s větším prostorem pro dotazy po přednesených příspěvcích a pro kuloárové diskuze. Konferenci je vhodné rozčlenit na tematicky vyhraněné bloky, z nichž každý moderuje profilovaný odborník. Překlady lze pro nevelký počet zahraničních účastníků realizovat simultánní formou. Délka samotné konference (bez exkurzí a případného workshopu) by neměla překročit jeden den.



- Úzce zaměřenou konferenci tohoto typu je vhodné doplnit o delší, nosnou přednášku (key speaker), komentované tematické exkurze, dílčí (třeba improvizované) výstavy, prezentace publikací, workshopy a participativní aktivity se zapojením veřejnosti, umělců apod. Podstata úspěchu spočívá v živé a spontánní atmosféře. Setkání lze proto spojit i s jinými kulturními aktivitami v místě, čímž se výsledky a návštěvnost umocní.
- Konference by měla být přiměřeně medializována, především v odborném tisku. Velmi cenným přínosem pro obor se může stát publikace, která však v tomto případě nesmí dostat podobu pouhého sborníku přednesených příspěvků, ale spíše plnohodnotné, koncentrované odborné knihy, ve které jsou nastolená témata a příspěvky zásadně rozšířeny a dopracovány, případně doplněny o další texty a chybějící roviny problému (bez ohledu na původní obsazení konference). Kniha musí projít důkladným oponentním řízením a měla by získat i výpravnější grafickou podobu a parametry standardní odborné publikace. Výše uvedený popis naznačuje, že závěrečná fáze zhodnocení konference formou knihy může být mnohdy organizačně i časově výrazně náročnější než samotné setkání.
- Velmi specifickou skupinu odborných střetnutí tohoto typu představují konference studentů doktorského studia, které mají zpravidla velmi neformální charakter, pestré obsazení a různorodou úroveň metodického i obsahového přístupu; z toho vyplývá mnohdy překvapivě nízká výtěžnost pro téma a obor a rovněž zkušenost jen obtížně přenosná do podoby publikace. Studentské konference přesto znamenají první krok k nezbytné dlouhodobé proměně badatelské komunity prostřednictvím výchovy a zapojení nové generace odborníků.

**reference** Petr Vorlík – Jiří Křížek, *Architektura ve službách motorismu* (konference a mezioborový workshop), Hradec Králové a Liberec, VCPD ČVUT v Praze, Národní památkový ústav, Severočeské muzeum v Liberci, Východočeské muzeum v Hradci Králové, 20. 9.–22. 9. 2012; Petr Vorlík (ed.), *Architektura ve službách motorismu*, VCPD FA ČVUT v Praze, 2013; Petr Vorlík, *Meziválečná průmyslová architektura v Československu* (konference), Nostický palác v Praze 1-Malé Straně, VCPD ČVUT v Praze, 11. 10.–12. 10. 2004; Vladislava Valchářová (ed.), *Stavební kniha 2005, Meziválečná průmyslová architektura*, EXPO DATA/VCPD ČVUT, Brno 2005; Nina Bartošová – Jana Hořícká (eds.), *Průmyslové dědictví na hraně* (sborník ze studentské konference v rámci 6. mezinárodního bienále *Industriální stopy 2011*), FSv a VCPD FA ČVUT, Praha 2011.

## Kolokvium

- Účel i charakter odborného kolokvia spočívá na zcela odlišných základech než konference. Vychází totiž ze specifické poptávky po koncentrované diskuzi nad konkrétní a aktuální kauzou, zpravidla objektem nebo areálem.
- Odborného kolokvia by se na výzvu organizátora měl účastnit pouze velmi úzký okruh odborníků a přizvaných kolegů. Kolokvium lze proto připravit velmi rychle a i průběh mívá improvizovaný, neformální charakter. Zároveň je však nutno dodat, že k podobné aktivitě by měli být přizváni i zástupci dotčených subjektů (majitelé, veřejná správa apod.), případně zástupci místní komunity a vybrané spektrum médií (lokální a úzce odborné), díky nimž se téma a podněty vzešlé z kolokvia stanou obecně sdílenými (a případně i přenosnými na jiné analogické případy).
- Klíčovou podmínkou odborného kolokvia je konání v dotčeném místě / stavbě nebo v bezprostřední blízkosti, aby diskuze nabízela



možnost konfrontace s realitou hmotné stavební substance. Z tohoto požadavku může vyplývat náročnější zajištění technického zázemí pro jednání (promítání, ozvučení, obyvatelné prostředí a sociální zařízení, občerstvení).

- Jakkoliv odborné kolokvium zdánlivě představuje intenzivní a krátkodobou aktivitu, jeho obsah a podněty mohou mít značné obecné přesahy. Mnohdy natolik podstatné, že vedou k převedení do podoby plnohodnotné publikace, která umožní dlouhodobější proměnu profesního étosu. Kniha ovšem vyžaduje ze strany účastníků další soustředěnou badatelskou práci a třibení myšlenek vyslovených na kolokviu; ze strany organizátora pak další dopracování, editaci, zřízení oponentních posudků, získání nakladatele nebo finanční podpory pro tisk atd. Dozvuky kolokvia proto mohou trvat i několik dalších měsíců nebo let, ovšem s pozitivním dopadem v podobě referenční publikace a mnohdy i dalších probíhajících výzkumů a aktivit.

**reference** *Vysílač na Ještědu. Dilema památkové péče* (odborné kolokvium a workshop), Horní Hanychov – Ještěd, VCPD FA ČVUT, NPÚ ÚOP v Liberci, 10. 3.–11. 3. 2009; Petr Vorlík – Benjamin Fragner – Lukáš Beran (eds.), *Ještěd / evidence hodnot poválečné architektury*, VCPD FA ČVUT, Praha 2010.

## Iniciace a mediace

- Jednou z podstatných vlastností průmyslového dědictví je také jeho významná role v životě místních obyvatel – sdílená minulost, složitá, po desetiletí utvářená síť sociálních i prostorových vazeb, atmosféra. Jako průmyslové dědictví je totiž nutné vnímat nejenom stavební fond a jeho technické vybavení, ale i značný kulturní a ekonomický potenciál, který stopy minulosti nabízí pro budoucnost. Mimořádně důležitou rovinu výzkumu, osvěty a snahy o proměny hodnotových kritérií společnosti proto představují i participativní a iniciační aktivity, které usilují o opětovné zapojení dnes zapovězených nebo opuštěných pozůstatků minulosti do života místních obyvatel a podporují navazování zpřetrhaných pout a vztahů.
- Nezastupitelnou roli může sehrát zejména akademická půda, občanská sdružení a umělci, kteří jsou ochotni převzít úvodní iniciační roli a v rámci několika akcí téma „otevřít“. Iniciační aktivity dostávají zpravidla podobu kulturní události, která zpřístupní a přiblíží průmyslové areály veřejnosti, propojí odborníky a laiky, povzbudí místní veřejnou správu i majitele dotčených objektů a všem poskytne neotřelý a nepředpojatý pohled na dobře známé a mnohdy kontroverzně vnímané pozůstatky minulosti.
- Do (staro)nových souvislostí mohou téma uvést zejména přednášky odborníků a místních vlastivědných badatelů, seznamující s historií výrobního areálu, okolnostmi jeho vzniku, stavební strukturou a architektonickými kvalitami, procesem výroby, osobnostmi majitelů a jejich altruistickými aktivitami, s životním stylem zaměstnanců, ale i se současnými osudy souboru, vazbami na okolí a možnostmi dalšího vývoje.
- Velmi cenný motivační potenciál nabízí také umělci (fotografie, výtvarné umění, divadlo, hudba aj.), kteří svou zvýšenou citlivostí a kreativitou odhalí dosud skrytá kouzla průmyslového dědictví a vyváží faktografické informace lidsky emotivní rovinou.
- Integrovaní součástí místního života se může průmyslové dědictví stát i v trvalejší formě – napojením na pěší značené cesty nebo cyklostezky, doplněním o informační systém apod.
- Mediační roli mohou v počátku sehrát především externí odborníci. Nicméně už od prvotních iniciačních kroků je nutné vtahovat do dění

také místní obyvatelé, občanská sdružení, střední a vysoké školy atd. Tyto složky postupně převezmou výraznější díl aktivit a nakonec se stanou hlavní hybnou silou celého procesu; čímž se výrazně usnadní následná participativní fáze, spočívající v moderované, cílené a poučené diskuzi všech zúčastněných nad dalšími osudy daného průmyslového dědictví.

- Velmi efektivním způsobem, jak umocnit dopady iniciačních setkání, je jejich zapojení do širšího kulturního dění a do sdružujících aktivit, přesahujících měřítko místa a regionu a nepředpojatě provazujících svět odborné i laické veřejnosti (např. *Industriální stopy*, *Dny evropského dědictví*, *Architecture Week*, *Evropské hlavní město kultury* aj.).
- Základ procesu propojování a iniciace obvykle tvoří internetová stránka, která mapuje konkrétní industriální dílo v širokém kulturním, sociálním i ekonomickém kontextu (historie, typologie a provoz, současný stav a potenciál, program kulturních aktivit, aktuality, kontakty a propojování aj.). Měla by navazovat na jiné tematicky spřízněné internetové portály, případně se může stát jako samostatná kapitola přímo jejich organickou součástí.
- Podobně lze konkrétní průmyslovou architekturu nebo výsledky workshopů, výstav a kulturních aktivit v něm pořádaných opětovně vnést do povědomí a života komunity i formou tematických publikací (zpravidla víceméně vlastivědných nebo typologických).

**reference** Lukáš Beran – Vladislava Valchářová (eds.), *Průmyslové dědictví Ústeckého kraje – mapování a revitalizace* (sborník z konference), VCPD ČVUT, Praha 2008; Lukáš Beran – Vladislava Valchářová (eds.), *Vodní dílo v krajině* (sborník z konference), VCPD ČVUT, Praha 2006; [www.industrialnistory.cz](http://www.industrialnistory.cz); [vcpd.cvut.cz](http://vcpd.cvut.cz).

**externí reference** [www.architectureweek.cz](http://www.architectureweek.cz); [www.fabrikky.cz](http://www.fabrikky.cz); [koda.kominari.cz](http://koda.kominari.cz); [www.hornictvi.info](http://www.hornictvi.info); [www.zdarbuh.cz](http://www.zdarbuh.cz); [www.pivovary.info](http://www.pivovary.info).

Příprava publikací na téma průmyslového dědictví se ve většině ohledů nijak neliší od přípravy jiných odborných textů. Jistá úskalí však přináší mezioborový rozměr, tj. snaha o sjednocení terminologie a přitom zároveň větší vrstevnatost pohledu; zatím nedostatečné zmapování tématu, tj. celostní popis poskytující obecné a i velmi podrobné informace; a samozřejmě především výrazně osvětový rozměr a směřování k odborné, ale i laické veřejnosti.

#### **Encyklopedické (regionálně vymezené) publikace**

- Přehledové publikace věnované průmyslovému dědictví by se neměly stát pouhým shrnutím a zhodnocením dat nashromážděných při výzkumu. Jejich role spočívá zejména v širším zmapování fenoménu, který v předchozích dvou staletích zásadně ovlivnil a transformoval společnost. Na okolnosti této kulturní proměny by text měl brát zřetel. Vnitřní struktura knihy proto musí prostřednictvím důvěryhodných a prověřených dat odhalovat širokou síť vnitřních vazeb a hospodářskou topografii, sledovanou navíc na pozadí vývoje technologií a konstrukcí, aktivit významných osobností atd.
- Kniha by měla být uspořádána do dílčích logických celků (zpravidla vázaných na lokalitu nebo stavební typologii, např. kraj, obec nebo výrobní odvětví), uvedených stmelujícími texty nebo mapami. Koncentrované a přitom přehledné encyklopedické záznamy lze provázat také prostřednictvím rejstříků, přehledových tabulek i křížových odkazů přímo v textu.
- Výrazným specifickým průmyslového dědictví je jeho schopnost zrcadlit dramatické proměny hospodářství a společensko-politické zvraty. Texty jednotlivých encyklopedických záznamů proto musí nabízet vrstevnatý, zpravidla chronologický popis – od prvopočátků výroby a jejího následného rozvoje nebo růstu areálu, proměn vlastnických vztahů, architektonických kvalit, technologicko-provozní výlučnosti, širšího kontextu v podobě souvisejícího stavebního fondu (vila továr-



níka, administrativa, bydlení zaměstnanců, veřejná vybavenost), ale i stručné zhodnocení současného stavu a osudů architektonického souboru. V procesu „odhalování závoje“ a znovuobjevování kouzla dříve mnohdy vypjaté živoucích a dnes spíše pozapomenutých a tiše vyčkávajících míst je důležité klást důraz na dobové reálie, fotografie, veduty a autentickou atmosféru, nejlépe v porovnání s fotografiemi dokumentujícími současný stav. Zvědavějším čtenářům by měla kniha nabídnout odkazy na podrobnější externí zdroje informací.

- Encyklopedickou publikaci zpravidla uvádí text, který stručně vystihuje záměr celého díla, zvláštnosti popisovaného jevu (např. cha-

rakteristické rysy regionu, převažující typ výroby, výjimečné objekty), ale i přesahy k aktuálnímu dění v oblasti průmyslového dědictví (ekonomicko-společenské trendy, zánik, záchrana a nové využití, hodnoty a potenciál, mezinárodní souvislosti atd.).

- Hutná, koncentrovaná podoba encyklopedické publikace vyžaduje stručný „návod k použití“, seznam zkratk a komentář k použité formě a možným způsobům vícevrstevného čtení.
- Samozřejmostí odborné publikace by měly být podrobné tiráže, ISBN, cizojazyčné resumé, zdroje ilustrací atd.
- Encyklopedická publikace na téma průmyslového dědictví zpravidla nevystačí pouze se standardním jmenným rejstříkem. Doplnovat by jej měly také přehledy dle odvětví, lokalit, osobností apod. (což rovněž čtenáře nasměruje k odhalování složité sítě vztahů, skrývajících se pod povrchem).
- Celostní charakter encyklopedické publikace a přitom značná rozříštěnost zdrojů informací vedou k zapojení širokého okruhu spolupracovníků a k nebývale vysokým nárokům na čas a organizaci projektu. V tomto ohledu se velmi osvědčila metodicky jednotná a přitom interaktivní, kolektivní práce v databázi (viz výše), která umožňuje všem spolupracovníkům i organizátorům průběžně (!) vkládání, propojování a doplňování údajů. Klíčovou rolí při vzniku encyklopedické publikace hraje také osoba editora, jenž všechny informace a texty kontroluje, sjednocuje, vyhledává problematika místa a koordinuje další postup. I přesto je obvykle nevyhnutelné završit práce s textem důkladnou jazykovou korekturou.
- Široký, mezioborový okruh spolupracovníků vyžaduje, aby už v počátku projektu nastavil editor relativně pevná pravidla práce s textem a jednotnou podobu encyklopedického záznamu, tj. doporučenou délku a obsah, formát GPS, adres a letopočtů, uvádění křestních jmen a cizojazyčných názvů, citací literatury, případně aby upozornil na pravidelně se opakující pravopisné a formulační nedostatky.
- Zhuštěná faktografie a velký počet ilustrací, různorodých tematicky, kvalitou, rozlišením i charakterem (fotografie versus plány), kladou značné nároky také na grafické řešení a práci grafika. Což se projevuje v požadavku na jeho dostatečné profesní zkušenosti, ale i v časovém harmonogramu nebo rozpočtu projektu.

**reference** Jan Zikmund – Jan Červinka – Tomáš Droppa (eds.), *Industriální topografie / Jihočeský kraj* (DVD), VCPD FA ČVUT, Praha 2014; Vladislava Valchářová (ed.), *Industriální topografie / Středočeský kraj* (DVD), VCPD FA ČVUT, Praha 2014; Jan Zikmund (ed.), *Industriální topografie / Zlínský kraj* (DVD), VCPD FA ČVUT, Praha 2014; Lukáš Beran – Vladislava Valchářová – Jan Zikmund (eds.), *Industriální topografie / Kraj Vysočina*, VCPD FA ČVUT, Praha 2014; Lukáš Beran – Vladislava Valchářová – Jan Zikmund (eds.), *Industriální topografie / Plzeňský kraj*, VCPD FA ČVUT, Praha 2013; Lukáš Beran – Vladislava Valchářová – Petr Vorlík – Blanka Kynčlová (eds.), *Industriální topografie / Hlavní město Praha* (DVD), VCPD FA ČVUT, Praha 2013; Lukáš Beran – Vladislava Valchářová – Petr Vorlík – Blanka Kynčlová (eds.), *Industriální topografie / Liberecký kraj* (DVD), VCPD FA ČVUT, Praha 2013; Lukáš Beran – Vladislava Valchářová – Jan Zikmund (eds.), *Industriální topografie / Olomoucký kraj*, VCPD FA ČVUT, Praha 2013; Vladislava Valchářová (ed.), *Industriální topografie / Pardubický kraj*, VCPD FA ČVUT, Praha 2012; Vladislava Valchářová (ed.), *Industriální topografie / Královéhradecký kraj*, VCPD FA ČVUT, Praha 2012; Dita Dvořáková (ed.), *Industriální topografie / Karlovarský kraj*, VCPD FA ČVUT, Praha 2011; Vladislava Valchářová (ed.) – Lukáš Beran – Jan Zikmund, *Industriální topografie / Ústecký kraj*, VCPD FA ČVUT, Praha 2011; Lukáš Beran – Vladislava Valchářová, *Industriál Prahy 3*, VCPD ČVUT, Praha 2009; Lukáš Beran – Vladislava Valchářová (eds.), *Pražský industriál. Technické stavby a průmyslová architektura Prahy* (rozšířené vydání), VCPD ČVUT, Praha 2007; Lukáš Beran – Vladislava Valchářová, *Industriál Libereckého kraje*, VCPD ČVUT, Praha 2007; Lukáš Beran – Vladislava Valchářová (eds.), *Industrial Prague. Technical Buildings and Industrial Architecture in Prague*, VCPD ČVUT, Praha 2006; Lukáš Beran – Vladislava Valchářová (eds.), *Pražský industriál. Technické stavby a průmyslová architektura Prahy*, VCPD ČVUT, Praha 2005; Benjamin Fagner – Jan Zikmund (eds.), *Co jsme si zbořili. Bilance mizející průmyslové éry / deset let*, VCPD ČVUT, Praha 2009.

## Typologické publikace

- Typologie průmyslové architektury obnáší oproti jiným funkcím mnohé odlišnosti. Především spjatost stavební struktury s výrobními technologiemi nebo provozním tokem a jejich proměnami. Spletitou síť vnitřních vazeb lze čtenáři přehledně představit prostřednictvím schémat, srovnávacích tabulek, ale i uvedením do širších souvislostí proměny životního stylu uživatelů, respektive zaměstnanců, hospodářství, politiky, stavební kultury, legislativního pozadí atd. Ve výsledku je proto obvykle nutné knihu rozdělit na dvě dílčí části – zobecňující a vrstevnatý přehledový text zaměřený na daný fenomén a samostatné případové studie s podrobnostmi o jednotlivých budovách; vše doplněné o dílčí odbočky, tabulky, vysvětlivky, přílohy apod.
- Úvodní stať seznamuje čtenáře se zaměřením knihy, významem sledovaného typologického druhu pro průmyslové dědictví nebo architekturu a společnost, ale mnohdy i s kořeny vzniku odvětví, sahajícími hluboko do minulosti až k řemeslnému zázemí předindustriální éry.
- Přehledový ústřední text by měl čtenáře přirozeně provést od širších okolností fenoménu, přes jeho chronologický vývoj a různé podoby, až k detailním řešením a přínosům, mezinárodnímu kontextu nebo k popisu současných osudů těchto staveb (srov. v Čechách např. zánik cukrovarnictví nebo textilní výroby a proměny pivovarnictví po roce 1989 atd.).
- Výzkum vybraného typologického druhu, respektive odvětví výroby, a jeho transformaci do podoby publikace výrazně usnadňuje využití databázového systému, zejména pro organizaci a třídění informací (tj. identifikaci a evidenci případových studií). Podstatná část textu přesto zároveň musí vznikat mimo databázi, standardní cestou, zachycující po částech spíše jednotlivé aspekty fenoménu (provoz, konstrukce atd.) než konkrétní stavby.
- U typologické publikace je velmi důležitá skladba a charakter ilustrací obou základních bloků. Přehledové jádro textu spoluutváří spíše ilustrace dokreslující srozumitelnou formou popisované jevy (vnitřní strukturu stavby a technologie, dobovou atmosféru atd.), zatímco ilustrace v části věnované případovým studiím přibližují čtenáři konkrétní vybrané stavby a jejich proměny v čase.



- Zážitek z knihy a lepší pochopení obsahu umocňují autentické fotografie, kresby a reklamní materiály, ale také osobní osudy a příběhy továrenníků i zaměstnanců, případně citace z dobové literatury nebo denního tisku.
- Významným nástrojem usnadňujícím orientaci se mohou stát především rejstříky (jmenné, osobností, lokalit, chronologické apod.). Zcela samozřejmou součástí odborné publikace tvoří tiráž, ISBN, cizojazyčné resumé, zdroje ilustrací atd.
- Různorodá kvalita i obsah ilustrací kladou značné nároky na přehledné grafické řešení, které by navíc mělo navozovat atmosféru, charakteristickou pro popisovaný fenomén.

**reference** Martin Vonka, *Tovární komíny. Funkce, konstrukce, architektura*, VCPD FA ČVUT, Praha 2014; Petr Vorlík, *Meziválečná garáže v Čechách / Zrod nového typologického druhu a proměny stavební kultury*, VCPD FA ČVUT, Praha 2011; Daniel Froněk – Pavel Jákl – Milan Starec, *Pivo & cukr. Bilance mizející průmyslové éry II*, VCPD FA ČVUT 2011; Pavel Jákl – Milan Starec, *Pivovary poté. Rekonstrukce a konverze*, VCPD FA ČVUT, Praha 2011; Jaroslav Pejša – Milan Starec, *Historické pivovary Kolínska*, VCPD FA ČVUT, Praha 2011; Libor Doležal – Pavel Jákl – Šárka Jiroušková – Tomáš Šenberger, *Stavební kniha 2007 / České a moravské pivovary. Stavební dědictví tradičního výrobního odvětví*, ČKAIT/VCPD ČVUT, Brno 2007.

- Relativní novost tématu a jeho kulturní přesahy vyžadují široce rozprostřené osvětové aktivity a důsledné stírání hranic mezi odbornou a laickou veřejností. Ústřední roli v tomto dlouhodobém procesu mohou sehrát uživatelsky vstřícné publikace, které aktivizují společnost, odhalují skryté nebo nedocenené kouzlo průmyslového dědictví, nadčasové momenty pracovního prostředí člověka i jeho vztah k prostředí a krajině, případně potenciál tohoto stavebního fondu pro budoucnost. Tyto knihy tak srozumitelnou formou (nejlépe vizuálně atraktivní) přibližují širšímu publiku svět průmyslové architektury a jeho kulturně ekonomické souvislosti.
- Struktura knihy musí být naprosto přehledná, texty stručné a výstižné, doplněné například o autentické citace pamětníků, poetické dobové ilustrace, podtrhující atmosféru pracovního dne, a o fotografie současného stavu (včetně stop patiny a různorodých detailů), nejlépe velkoformátové a zachycené jako autorský projekt vyhraněným profesionálním fotografem. Velmi emotivní účinek poskytuje obvykle konfrontace historických a současných fotografií.
- Úvod obvykle tvoří esej, která srozumitelnou formou zprostředkovává pohnutky ke vzniku publikace a k etablování tématu samého, popisuje hodnoty průmyslového dědictví, zachycuje aktuální odborné diskuze i étos v oblasti péče o tuto architekturu, ale i různé pohledy, které formují její současné a budoucí osudy (architekt, ekonom, sociolog, developer, majitel, veřejná správa, památkář atd.).
- Přes popularizační záměr by měl být samozřejmostí také přehledný obsah, rejstříky, cizojazyčné překlady textů a jiné náležitosti standardního odborného textu.
- Významnou roli v dlouhodobém procesu osvěty může sehrát podobně zaměřená a koncipovaná výstava, ideálně jako putovní a komplementární k publikaci, čímž se jejich výsledný efekt synergicky zesiluje.
- K osvětovým aktivitám patří přirozeně také rozsáhlá publikační činnost na půdě odborných i laických časopisů a v denním tisku, která představuje dílčí výstupy výzkumu, apeluje a především seznamuje veřejnost s aktuálním děním a mění tím postupně její hodnotová měřítká a postoje.

- Současnou informační společnost lze velmi efektivně aktivizovat také prostřednictvím internetových stránek, které představují činnost pracoviště, respektive badatelského kolektivu, dílčí výzkumné výstupy, ale i dlouhodobé projekty nebo aktuální dění v oboru. Podobná platforma se v provázaném světě internetu obvykle navíc stává i určitým rozcestníkem, který směřuje zájemce o průmyslové dědictví i na jiné, tematicky spřízněné internetové portály a aktivity.

**reference** Benjamin Fragner – Vladislava Valchářová, *Industriální topografie / Architektura konverzí 2005–2015. Industrial topography / The Architecture of Conversion Czech Republic 2005–2015*, VCPD FA ČVUT, Praha 2014; Kolektiv autorů, *Stavební kniha 2013 / Nový život opuštěných staveb – průmyslové dědictví*, ČKAIT/VCPD FA ČVUT, Brno 2013; Benjamin Fragner – Vladislava Valchářová (eds.), *Průmyslové dědictví ve vzduchoprázdnu mezi profesionály a amatéry*, VCPD ČVUT, Praha 2010; Benjamin Fragner (ed.), *Průmyslové dědictví*, VCPD ČVUT, Praha 2008; Benjamin Fragner – Alena Hanzlová, *Industriální stopy. Architektura konverzí průmyslového dědictví v České republice 2005–2005 / Vestiges of Industry. Architectural Conversion of Industrial Heritage in the Czech Republic 2005–2005* (katalog výstavy, Karlínská studia), VCPD ČVUT, Praha 2005; Eva Dvořáková – Benjamin Fragner – Tomáš Šenberger, *Industriál\_paměť\_východiska, Titanic/Grada*, Praha 2007; Vladislava Valchářová (ed.), *Industriální stopy: Dvanáct ohrožených*, VCPD ČVUT, Praha 2003.

**2**

**studentské  
projekty  
jako cesta  
k diskusi,  
záchráně  
a zhodnocení  
průmyslového  
dědictví**



Téma nového využití průmyslového dědictví představuje pro praktickující architektky i studenty nevšední výzvu. Zkušený a zodpovědný architekt-praktik velmi dobře zná genezi projektu a na mnohé nastalé situace je proto lépe připravený než student, kterého mohou anomálie paralyzovat. Postupuje systematicky a s potřebným nadhledem a bez vnějšího tlaku ze strany investora nebo legislativy není a priori nucen nejprve demolici „vyčistit hrací plochu“. Působí však v reálném světě, v němž je hlavní motivací především prostá potřeba uspět. Pod tlakem okolností se tak v případě konverzí historického dědictví nezřídka musí uchýlit k nekompromisnímu, ale osvědčenému inženýrskému řešení preparace původní stavby až na „bezproblémovou kostru“, se kterou se pak snaže a bez rizika překvapení operuje. Nicméně architektura není pouze naplněním hmotných potřeb, podobné „vyčištění“ prostoru totiž smaže to nejcennější – atmosféru.

Realita přináší množství velmi pozitivních faktorů a „nosných poruch“, které ze strany otevřeného autora vyžadují vysoce flexibilní a rafinovaný přístup. Poučený architekt-praktik v průběhu práce na projektu a zejména při realizaci odkrývá jednu vrstvu existujícího prostředí za druhou a je v dalších fázích (pro studenty nedostupných) veden od návrhu celku k dílčím situacím ad hoc, od první relativně univerzální představy k mnohem vrstevnatějšímu a různorodějšímu řešení, které dodává výsledku větší hloubku, tedy potřebnou intimitu a identitu. Architekt-praktik má zkušenost z předchozích projektů a zralý rukopis, jenž dodává jeho práci osobitost a v nadmíru pestrém světě současné stavební produkce i určité zázemí a vnitřní klid (recyklace osvědčených řešení). V případě konverzí cenný efekt míšení vychází také ze souběhu aktivit několika autorů a vlivů (inženýři, stavební výroba), a vypovídá tedy i o době svého vzniku, současných trendech a technologické úrovni. Změnou funkce dochází i k přenosu principů mezi typologickými druhy a odlišným prostředím. Je obecně známou skutečností, že pro většinu projektantů jsou přiměřené limity a omezení (zejména v historickém prostředí) výzvou, pozitivní hybnou silou, která umožňuje generovat pozoruhodné myšlenky a řešení.

Jakkoliv studenta architektury nelze označit za úplného amatéra a začátečníka, jeho situace je přece jen výrazně odlišná oproti architektovi-praktikovi. Srovnání jejich postojů a přístupu přináší oboustranné obohacení a sebereflexi (praktici často zmiňují energii,

kterou je „nabíjí“ kontakt se studenty, a naopak studenti s oblibou vzdorovitě zdůrazňují, že nejdůležitější a zlomové podněty nepřináší studium, ale až kontakt s praxí).

Téma konverze průmyslového dědictví představuje pro studenty modelovou úlohu zástavby, založené na koexistenci starého a nového; jejíž přirozený vývoj a životaschopnost jsou nevyhnutelně podmíněny průběžnými citlivými intervencemi. Průmyslové dědictví nabízí v postindustriální krajině (ve městech i mimo ně) značný prostorový a kulturní potenciál, jehož předem dané limity mají při zodpovědném přístupu spíše pozitivní vliv na konečný výsledek. Zkušenost s úlohou nového využití průmyslového dědictví proto významně formuje pohled studenta na strukturu obývaného prostředí a jeho přirozený vývoj. Nástup této generace studentů do praxe tak může přinést i postupnou proměnu vnitřního étosu odborné obce.

Pro studenta je u školního projektu podstatnou výhodou možnost výběru místa a objektu zájmu (v širokém spektru měřítek – od regionu přes město, čtvrť, areál, objekt až po interiér). Zatímco v praxi zpravidla klient vyhledá architekta už se zadáním konkrétní lokality, s programem a ekonomicky uskutečnitelnou představou, studenti mohou svou pozornost soustředit na téma, které vnímají jako aktuální, palčivé, vyžadující řešení, a přitom zvládnutelné. Často si proto vybírají pro konverzi mimořádně ideální lokality a známé kauzy, případně reálné úlohy doporučené pedagogem z praxe nebo kuriózní objekty-outsidery, které bezprostředně znají, „soucíí s nimi“ a chtějí upozornit na jejich potenciál a možné další osudy. Studenti se často snaží okolnímu světu svojí až utopicky ideální vizí dokázat, že úloha má řešení, které je nejenom půvabné, ale i životaschopné.

Klíčový okamžik každé konverze představuje výběr vhodné nové funkce, která může být vsazena do stávající stavební struktury a přitom nezničí její podstatu. Studentům i tento moment otevírá neobyčejnou vstupní výhodu – volbu v daném kontextu třeba i mírně nereálné, ale zato úderné a efektní funkční náplně. Zvolené využití často odráží zvýšené sociální citění a mladistvý důraz na veřejný zájem (srov. studenty často používaný termín „setkávání“ v ostré opozici k „neosobnímu modernímu světu“). V mnoha případech se ale jedná i o poučený odraz dění v zahraničí, kde mají konverze průmyslového dědictví masivnější podporu (viz informační náskok studentů versus

úzcze profilované aktivity developerů a nepokrytý nezájem veřejné správy v českém prostředí).

Student se od počátku snaží v úloze zorientovat a najít základní zachytné body. Neobyčejně pestré inspirace a podněty přicházejí z různých směrů – ze studia příkladů formou rešerší a exkurzí, z analýzy širších lokálních souvislostí zadané stavby, území a historie města. Hledání se stává badatelským dobrodružstvím s nejistým výsledkem, s odkrýváním styčných ploch mezi osobním tíhnutím, dobovými obecně teoretickými východisky a reálným prostředím. Student obvykle nemá možnost seznámit se lépe se stávající stavební substancí nebo konstrukčními detaily (praktik zná stavbu podrobněji, a pokud ne, v průběhu přípravných prací a realizace k tomu bude okolnostmi donucen). Z menší znalosti zvoleného objektu i stavební praxe, z potřeby apelovat, ze svobody tvorby i ideálních podmínek v zadání vyplývá charakteristický rys studentských projektů – volba do značné míry manifestačních a schematicky „černobílých“ řešení.

Významným faktorem podporujícím určitý schematismus může být i potřeba odevzdat hotový produkt, srovnatelný s jinými školními úlohami a ateliérovými projekty – to vše v rámci jednoho semestru a s minimální možností dalšího dopracování, případně pozitivních i negativních podnětů, přinášených následnými fázemi stavebního procesu. Student také obvykle klade nadměrný důraz na prezentaci návrhu (především vizualizace a model), zatímco konečným výstupem prakticky práce zpravidla bývá stavba, hmotný objekt.

Reálné prostředí je sice ve výuce programově simulováno a pedagog má významnou regulační roli, přesto studenti často zůstávají pouze fantasty. Nejsou natolik pod tlakem reality, aby volili flexibilní strategie, museli respektovat přísná ekonomická a konstrukční omezení nebo majetkoprávní vztahy. Student si tedy v zájmu posilování architektonických svalů může dovolit vytvářet fiktivní situace a experimentováním objevovat nové netušené obzory; může hledat rovnováhu mezi poněkud egoistickou potřebou dostatečně zviditelnit svůj vlastní vstup a úsilím zároveň příliš nepotlačit existující prostředí.

Reálných, úspěšně dokončených projektů nového využití průmyslové architektury u nás bohužel není tolik, aby mohly změnit veřejné mínění. Změna společenských hodnotových měřítek se však v posledních letech ukazuje jako nejefektivnější cesta k záchraně

dědictví industriální éry. A právě v tomto ohledu mohou zaplnit studentské projekty tristní mezeru v procesu znovuobjevování a zhodnocování průmyslového dědictví – svou otevřeností, fantazírováním, vizuální atraktivitou a vitalitou totiž sehrávají významnou osvětovou roli.

Studentský workshop je ideální příležitostí k zapojení akademické půdy a k všestranné mobilizaci u aktuální kauzy ohrožené industriální architektury. Propojuje odbornou i laickou veřejnost, majitele, místní komunitu a veřejnou správu; nabízí prostor k aktivní, všestranné a mezioborové diskuzi; otevírá cestu k vymezení východisek dalšího vývoje, ale i k pojmenování hodnot, možností a především postojů zúčastněných. Workshop nabízí široké spektrum názorů a pohledů, s možností jejich aktivního formování v průběhu diskuze a práce. Výsledky mají formu souhrnu konceptů, odhalujících širší problematiku nového využití dané industriální architektury. Stávají se proto především cenným podkladem pro další jednání a projektové vize.

Limitujícími faktory workshopu mohou být naopak neochota některé ze stran spolupodílet se, časové a prostorové možnosti konání a někdy i přirozeně přílišná míra konceptuálnosti, tj. nekonkrétnosti výstupů. Nevýhodou studentského workshopu představují i termíny předurčené průběhem školního roku nebo omezení vyplývající ze struktury studijních programů, tj. požadavek zhodnocení účasti na workshopu v rámci běžného studia.

Ideálním případem pro konání workshopu se proto stávají aktuální a živé případy, které jsou teprve v počátcích jednání, kdy workshop pomůže nastínit kritická místa i potenciál, vymezí vzájemné vztahy a připraví půdu pro další vývoj. Další situací, kdy workshop nabízí nedocenitelný přínos, jsou naopak vleklé, problematické kauzy, kdy se workshop stává platformou pro všestrannou diskuzi a koordinovanou, moderovanou výměnu stanovisek, která může rozuzlit zdánlivě bezvýchodné a neslučitelné postoje zúčastněných. Cenným přínosem workshopu by měla být také medializace a aktivace veřejnosti, ale i následné reakce na výsledky.

#### Téma workshopu

- Na počátku musí organizátoři zvážit, zda je právě forma vícestranné participace a pracovního setkání vhodná pro danou situaci a zda



mohou výsledky studentského workshopu skutečně napomoci ohrožené industriální architektuře. Zda je užitečné touto cestou nastolit zatím jen širší diskuzi, nebo rovnou přistoupit k podrobnějším studentským návrhům dle už relativně přesně definovaného zadání, tj. zvolit raději soutěž, nebo oslovit konkrétní pedagogy a studenty (viz níže).

- Zaměření a téma workshopu přirozeně formují i jeho průběh. Ten dále ovlivňuje výsledky a jejich implementaci do praxe. Nelze opomíjet skutečnost, že i studentský workshop zpravidla zasahuje do reálného, neakademického světa. Od prvního okamžiku je proto třeba všechny fáze podřídit očekávanému výsledku a citlivě vážit možné dopady.

#### Předběžné průzkumy a rešerše

- Na prvopočátku je nutné provést důkladný sběr dat k historii předmětné industriální architektury (dobová i interpretující literatura, archivní materiály, muzea, pamětníci aj.) a konfrontovat zjištění s reálným, dochovaným stavem hmotného díla. Nemalej důraz by měl být kladen na výtvarné architektonické kvality, inženýrské řešení, stavební materii, ale i na technologické zařízení a provozní tok. Cenné

souvislosti a větší vrstevnatost lze získat studiem vývoje širšího okolí a samozřejmě i sledovaného architektonického souboru v čase (hospodářský, stavební, technologický rozvoj). Ideální situace nastává, když se na prvotním bádání podílí také budoucí účastníci workshopu, metodicky vedení zkušeným odborníkem na stavebněhistorický průzkum. Bezprostřední zkušenost se pak odrazí i v jejich hlubším porozumění a užším sepětí s dotčenou architekturou.

- V úvodní fázi příprav workshopu je nezbytně nutné navázat kontakt s majitelem objektu a s veřejnou správou, zachytit východiska a postoje k otázce nového využití a zapojit tyto subjekty do příprav. Výsledky workshopu tak v budoucnu mohou najít reálnou a bezprostřednější odezvu v dalším životě dotčené architektury.
- Souhrn výchozích poznatků může doplnit i rešerše pevně daných místních kritérií a doporučení, stanovených v legislativě, v územním plánu a různých formách ochrany nebo regulace atd.
- Workshop představuje velmi intenzivní aktivitu, která nesmí být v počátku zbrzděna nedostatkem podkladů. Účastníkům je proto nutné dodat vedle výše zmíněných údajů o historických a ekonomických souvislostech také základní architektonické plány (situace, půdorysy, řezy, pohledy), nejlépe přímo v elektronické podobě, případně alespoň kopie původní plánové dokumentace.

### Přípravy a zadání

- Studentský workshop je organizačně velmi náročnou akcí, která vyžaduje značné množství času a pružnost řešitelského týmu. Kromě stanovení hlavního, styčného garanta je proto vhodné oddělit role: 1) pro komunikaci se studenty a pedagogy, 2) s majiteli dotčených objektů, státní správou a místními institucemi, 3) s médii, 4) technického a hmotného zabezpečení workshopu, 5) grafické a výtvarné přípravy závěrečné prezentace a případné knihy atd. (některé aktivity však mohou převzít iniciativní studenti z řad účastníků workshopu nebo místní, zainteresovaní spolupořadatelé).
- Od počátku je naprosto nezbytné relativně pevně a s dostatečným předstihem formulovat časový harmonogram a místa konání, aby nedošlo ke kolizím s průběhem školního roku, s jinými aktivitami v místě apod., případně aby bylo naopak možné využít synergie s jinými kul-

turními aktivitami, které posílí konečný dopad workshopu i zájem veřejnosti a přinese další vrstvy a inspiraci (např. tematicky souvztažné přednášky, divadelní představení, kulturní festivaly apod.).

- Workshop představuje soustředěnou aktivitu se značným množstvím zúčastněných. Vyžaduje tudíž nemalé finanční náklady, z nichž některé lze zásadně zredukovat formou dobrovolnictví a svépomoci (např. nájmy prostorů, technické vybavení pro prezentace, pracovní místa), jiné bohužel zredukovat nelze (např. cestovné, podklady, spotřebu el. energie, tisk publikace).
- Vysoké školy, tj. vedení i vybrané pedagogy, je nutné kontaktovat s dostatečným časovým předstihem, aby stihli zařadit workshop do plánu příštího semestru. K účasti lze ale vyzvat také přímo studenty, nejlépe prostřednictvím jimi sledovaných internetových portálů. Motivaci k účasti a aktivitě v rámci workshopu lze podstatně zvýšit zařazením workshopu do studijního plánu studentů (tj. udělení kreditu, možnost zapsání jako návrhového ateliéru nebo volitelného předmětu aj.). Pro úspěch a pestrost výsledků je důležité kontaktovat různé vysoké školy architektonického zaměření, ale i obory tematicky spřízněné (např. sociologie, ekonomie, krajinná architektura, historie, múzická a výtvarná umění).
- Studentský workshop prakticky nelze uspořádat bez podpory majitele dotčeného objektu a místní veřejné správy. Od počátku je proto



potřeba s těmito subjekty vést jednání a do přípravy je vtáhnout.

Dopad a smysl workshopu se tak optimalizují.

- Nesmírně cenný subjekt při workshopu představuje však i místní komunita, která může výrazně pomoci s organizací, obohatit informační zdroje a především může dodat workshopu reálnější základ a studentům může zajistit potřebnou sebereflexi (jednotliví občané, například pamětníci, občanská sdružení, kulturní instituce, muzea, archivy aj.). Seznámit místní komunitu až s konečnými výsledky workshopu by bylo kardinální chybou.
- Jedním z nejdůležitějších faktorů je výběr vhodného, inspirativního místa pro konání pracovních setkání workshopu. Ideální prostor nabízí přirozeně přímo řešená industriální architektura nebo tematicky spjaté příklady konverzí. Místo konání je proto nutné předjednat s dostatečným časovým předstihem a prověřit i realizovatelnost setkání v daných podmínkách (el. energie, osvětlení, vytápění, bezpečnost, nájemné apod.).
- Organizaci, medializaci a rozšíření podkladů mezi účastníky workshopu výrazně usnadňuje vytvoření internetové stránky a centrální, styčné e-mailové adresy.
- Aktivitu je nutné avizovat s dostatečným časovým předstihem a další informace stále aktivně přidávat a aktualizovat (zejména harmonogram).

### Seznámení

- V úvodu workshopu organizátoři seznámí účastníky se strukturou a pochopitelně především s hlavním cílem akce. Následovat by mělo představení tématu a dotčeného architektonického díla z mnoha různých pohledů (širší územní souvislosti, historie souboru, technologie výroby, současný stav, kulturní a socioekonomické možnosti, limity do budoucna atd.). Úvodní zhuštěné setkání má proto obvykle podobu několika prezentací, doplněných následnou krátkou diskuzí.
- Bezprostředně by mělo navazovat důkladné poznání industriální architektury *in situ*, prohlídka s komentářem odborníka a nejlépe i pamětníka, který zprostředkuje autentický popis technologie výroby, původního života a atmosféry v místě.

### Vymezení

- V další fázi workshopu si účastníci na základě úvodního poznání pojmenovávají klíčové problémové okruhy, vymezují hlavní limity i potenciál místa, případně dílčí cíle, tj. „otevírají“ téma.
- Na základě prvotního rozklíčování vznikají autorské týmy, stanovují se role a okruhy zájmu jednotlivých účastníků. Zároveň je obzvláště třeba dbát, aby zaměření skupin a tudíž i záběr workshopu byly co nejširší a co nejlépe pokrývaly problematiku dotčené industriální architektury (v rozsahu od spolupráce bezmála sociologického charakteru s místní komunitou, stavebněhistorického bádání, urbanismu a strategického plánování až po architektonický nebo interiérový návrh). Absenci mezioborové skladby účastníků workshopu lze právě v této fázi suplovat vhodným rozdělením rolí.
- Prvotní „otevírání“ tématu je rovněž příhodnou dobou k inspiračním exkurzím a přednáškám, k představení analogických příkladů nového využití a strategií aktuálně uznávaných odbornou komunitou.

### Hledání

- V následné fázi jsou formulovány základní strategie a koncepty, které lze prostřednictvím konzultací mezioborově usměrňovat a zpřesňovat, uvádět do širších souvislostí a seznamovat studenty s riziky i potenciálem zvolené cesty. Zásadním tématem hledání se stávají kromě strategie proměny zejména vhodná budoucí funkce a etapizace.
- Prvotní představy je vhodné široce diskutovat s odborníky, ale i napříč autorskými týmy. Ideálním prostředkem sebereflexe a ověření správného směřování je veřejná prezentace konceptů pro místní komunitu, majitele a veřejnou správu.
- Soustředěnou práci na projektech lze doplnit i o další kulturní a společenské aktivity, které pomohou lépe poznat řešené industriální dílo, ale také místní komunitu, architekturu a ekonomické souvislosti.
- Ve střední fázi workshopu je nutné zajistit také možnost opětovně, tentokrát nejlépe individuální prohlídky řešeného industriálního díla a ověření prvotních úvah *in situ*, jejich konfrontaci s reálnými, hmotnými možnostmi místa.

## Závěr

- V závěru workshopu prochází jednotlivé studentské koncepty dalším vývojem – autorské týmy je upravují v reakci na předchozí prezentace, doplňují je detaily, zpřesňují vizi strategie a etapizace. Osvědčuje se i opětovné a nepředpojaté porovnávání původního záměru a výsledku, ke kterému autorský tým dospěl. Konzultace už by měly mít koncentrovanější podobu, zaštitěnou úzce specializovanými odborníky.
- Vzhledem k blížící se závěrečné prezentaci výsledků workshopu i s ohledem na již známou podobu a zacílení jednotlivých příspěvků je vhodné pevněji stanovit výmluvnou formu prezentace a odevzdaných podkladů (např. formáty a provedení výstavních posterů, rozlišení a doporučený univerzální typ elektronických souborů pro publikaci a medializaci, doplňkové kulturní aktivity atd.).
- Závěrečné zveřejnění výstupů studentského workshopu už musí být v této fázi technicky a organizačně plně zabezpečeno, včetně mediální kampaně.

## Prezentace

- Závěrečná prezentace by měla být vícevrstevná (výstava, přednášky, prohlídky a otevření objektu veřejnosti, doplnění o další kulturní aktivity); ideálně umístěná přímo v dotčené industriální architektuře.
- Celý proces proměny a nového využití industriální architektury je zpravidla dlouhodobou aktivitou. Pomíjivost workshopu a jeho závěrečné prezentace ve formě výstavy (ideálně putovní) nebo na internetových stránkách je proto vhodné vyvážit trvalejším zhmotněním průběhu i výsledků v podobě knihy. Publikace se totiž stává trvalejším a dostupnějším podkladem pro nastávající argumentace a reálné plány. V mnoha případech se může stát rovněž inspiračním médiem pro širší osvětu, která přesahuje problematiku daného architektonického souboru, místa a regionu.
- Struktura publikace by měla věrně zachycovat nejenom výsledné produkty workshopu, ale i jeho východiska (stavebněhistorické průzkumy, společensko-ekonomické souvislosti, územní kontext aj.), podrobný popis průběhu workshopu i provázanost s jinými aktivitami a v ideálním případě také interní nebo naopak externí, nezávislé vy-

hodnocení. Širší souvislosti a doplňující faktografie dodávají tištěné podobě pevnější ukotvení v čase a prostoru a mnohdy i zobecňující rozměr. Výstupy je vhodné v publikaci třídit přehledně tematicky, nejlépe s doplňujícími a vysvětlujícími komentáři účastníků i organizátorů workshopu. Podle uvážení lze dát výstupům workshopu různou váhu a prostor tak, aby skladba publikace podpořila další diskuzi a obsahovala pozitivní nosný náboj v procesu proměny hodnotových kritérií a vztahu veřejnosti k dotčené průmyslové architektuře.

**reference** Benjamin Fagner – Anna Kašíková – Tomáš Skřivan (eds.), *Mlýny bratří Winternitzů*, VCPD FA ČVUT, Praha 2013; Benjamin Fagner – Tomáš Skřivan (eds.), *Pražská nádraží ne/využitá. Průmyslové dědictví a urbanismus. Alternativní projekty pro Nákladové nádraží Žižkov*, VCPD FA ČVUT, Praha 2012.



Studentská architektonická nebo urbanistická soutěž představuje významnou platformu pro otevření tématu záchrany konkrétní industriální stavby nebo areálu. Stejně jako workshop poskytuje prostor pro zapojení více vysokých škol a nabízí širokou škálu různých pohledů na daný problém.

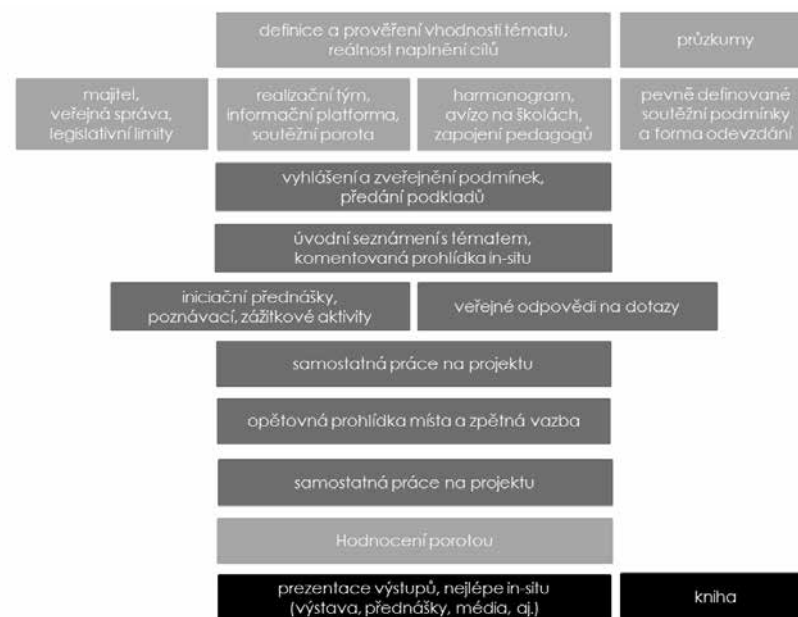
Soutěž zpravidla přináší nižší organizační náročnost – zajistit je nutné zejména úvodní exkurzi, případně také druhou ověřovací exkurzi, a prostory pro hodnocení návrhů komisí a závěrečnou výstavu; na rozdíl od workshopu odpadá náročné získávání prostorů pro práci studentů. Soutěž obvykle poskytuje větší časové rozpětí a klidnější atmosféru pro vlastní návrh, výstupy jsou proto propracovanější, méně konceptuální, mohou vznikat etapovitě, „uzrát“ a dostat podobu běžných, podrobnějších architektonických nebo urbanistických studií, jejichž relativně jednotnou formu navíc předurčují stanovené podmínky. Pro vyhodnocení a pro praxi (veřejnou správu, majitele i veřejnost) jsou proto výsledky studentské soutěže oproti workshopu uchopitelnější a lépe se na ně navazuje v dalších fázích reálné projektové přípravy.

K výhodám studentské soutěže patří zajisté i motivační faktory pro studenty – řevnivost a podnětná atmosféra, vyšší ambice spočívající ve vzájemném porovnávání prací; ale i skutečnost, že propracovanější soutěžní projekty mohou být na vysokých školách snáze uznány a synergicky zhodnoceny v rámci běžného studia, tj. zpravidla návrhových předmětů.

Soutěž však zároveň přináší menší různorodost, mezioborovost, méně pojmenovává nebo vyzdvihuje hodnoty a zpravidla směřuje přímo k samotnému návrhu. Nedostatkem může být někdy právě absence vizionářských, provokativních vizí, které překračují zavedené normy i zvyklosti a přináší nové neotřelé pohledy – což je u mimořádně vrstevnatého tématu průmyslového dědictví mnohdy velmi důležité a pro další osudy dotčeného souboru klíčové. Podobně se u soutěže poněkud ztrácí cenná mezifáze konzultací s odborníky a možnost projekty formovat v průběhu jejich vzniku; a především chybí diskuze s místní komunitou, které jsou tak předkládány už „hotové myšlenky“

bez jejího zapojení a možnosti ztotožnit se s nimi. Soutěž rovněž klade zvýšené nároky na prvotní přípravu podkladů, do které by se naopak v rámci workshopu mohli studenti přímo zapojit a více se tak sžít s tématem místo prostého přijetí vyhlášovatelem poskytované faktografie. Soutěž vyžaduje i důkladné nastavení limitů, což může být někdy pro přínos výsledku kontraproduktivní.

Obecně se studentská soutěž hodí zejména pro případy s široce známými okolnostmi i nasycenou faktografií, kde je potřeba ověřit různé cesty, kterými se může ubírat reálný architektonický návrh. Má proto především předběžnou ověřovací a vytyčovací roli, umožňuje s mírným předstihem podchytit kritická místa nebo naopak odhalit skrytý potenciál. Vytváří prostor pro vysoce aktuální diskuzi a výzvy, méně podněcuje dlouhodobé a zobecňující roviny. Výsledky zpravidla rychle morálně stárnou (u urbanistických soutěží méně než u architektonických).



## Téma soutěže

- Specifikem studentské soutěže je její sevřenost a pevná vazba na konkrétní místo a stavební dědictví. Přináší v projektu výhodu konkrétního kontextu a výchozích záchytných bodů, na které lze navázat; na druhou stranu poněkud omezuje extrémní vize. Pevnější formu soutěži dávají i vypsání podmínek.
- I přes řadu hmotných a psychologických limitů však lze účastníkům soutěže nabídnout i určitou obohacující volnost. Námětem k zamyšlení se tak může stát například hledání vhodné funkce. Žádanou imaginaci lze u studentů uvolnit rovněž nízkou mírou předurčení poměru mezi uchováním původní materie a architektonickými novotvary.
- Studentská soutěž svým průběhem sice zpravidla méně zasahuje do reálného života místa, než je tomu například u workshopu, její výsledky se ale přesto po závěrečné prezentaci stávají součástí kolektivního vědomí a ovlivňují veřejné mínění. Také u soutěže je proto třeba velmi pečlivě formovat podmínky i komunikaci a apelovat na zodpovědnost a citlivost účastníků.

## Předběžné průzkumy a rešerše

- Na prvopočátku je nutné provést důkladný sběr dat k historii předmětné industriální architektury (dobová i interpretující literatura, archivní materiály, muzea, pamětníci aj.) a konfrontovat je s reálným, dochovaným stavem hmotného díla. Nemalý důraz by měl být kladen na výtvarné architektonické kvality, inženýrské řešení, stavební materii, ale i na technologické zařízení a provozní tok. Cenné souvislosti lze získat studiem vývoje širšího okolí a samozřejmě i sledovaného architektonického souboru v čase (hospodářský, stavební, technologický rozvoj). Výsledný průzkum tak získá hloubku a vrstevnatost, jež zachycují historickou realitu a její otisk v dochovaném díle.
- Na rozdíl od workshopu nelze očekávat spoluúčast soutěžících (byť si jistě mnozí z nich provedou vlastní zběžné rešerše). Podklady je proto nutné pečlivě a srozumitelně zpracovat a připravit v přehledné podobě a dostatečném rozsahu už do zadání soutěže. V průběhu soutěže je lze improvizovaně doplnit už jen v omezené míře. Tato skutečnost vyžaduje důkladnější a časově náročnější prvotní přípravu.

- V úvodní fázi je nezbytně nutné navázat kontakt s majitelem objektu, veřejnou správou i místní a odbornou komunitou, zaznamenat východiska a postoje k otázce nového využití a zapojit tyto subjekty do přípravy soutěžních podmínek. Jen tak nedojde později ke střetům a nedorozumění. Dodatečné úpravy podmínek s ohledem na nové okolnosti a zjištění jsou totiž v průběhu soutěže velmi limitované
- Jednou z možností jak vhodně rozvolnit a přitom nerozklížit soutěžní podmínky je uvážlivé stanovení pevných, nepřekročitelných limitů a požadavků a k nim také pouze alternativních, doplňujících doporučení.
- Soutěž klade vysoké nároky nejenom na přípravu stavebněhistorického průzkumu a soutěžních podmínek, ale i na zajištění základní plánové dokumentace (situace, půdorysy, řezy, pohledy), která musí být aktuální, přesná, ve vhodném měřítku a nejlépe přímo v elektronické podobě. V průběhu soutěže už ji lze jen obtížně doplňovat.

## Přípravy a zadání

- Soutěž sice vyžaduje velmi náročnou přípravu, ale tato nevýhoda je později vyvážena srovnatelnými a tudíž relevantnějšími výsledky a podstatně nižšími nároky na samotnou organizaci práce na návrzích, která se přesouvá na půdu zapojených vysokých škol a přímo na účastníky.
- Na prvopočátku je vhodné stanovit nepříliš rozsáhlý organizační tým. V jeho čele stojí garant a hlavní koordinátor, který může zastat i roli styčné osoby pro kontakty s majiteli, veřejnou správou, dotčenými institucemi a médii. Doplňuje jej tajemník pro komunikaci se studenty a pedagogy i pro technické a hmotné zajištění akce. Samostatnými, ale úzce spolupracujícími jednotkami se stávají obvykle zpracovatelé stavebněhistorických průzkumů. Do přípravy soutěžních podmínek a zajištění podkladů by měl být zapojen celý organizační tým, ideálně ve spolupráci s budoucí hodnotící porotou.
- Porota by se měla skládat z jádra organizačního týmu, majitele dotčené nemovitosti, zástupce veřejné správy, případně dotčené instituce, památkové péče nebo místní komunity a především z odborníků, jejichž autorita a zkušenosti dodají soutěži na důvěryhodnosti a výsledkům zajistí potřebnou váhu.



- Od počátku je naprosto nezbytné zcela pevně a s dostatečným předstihem formulovat časový harmonogram a koordinovat jej s průběhem školního roku na oslovených vysokých školách; tj. zejména termíny vyhlášení soutěže, exkurze, ukončení (což by mělo víceméně odpovídat průběhu semestrálních návrhových prací), následné hodnocení porotou a veřejnou prezentaci.
- Součástí soutěžních podmínek musí být přesně definované požadavky nejenom na obsah, ale i na formu a rozsah odevzdaných výstupů. Účastníci totiž, vzhledem k víceméně nekontaktnímu průběhu soutěže, přizpůsobují závěrečné prezentaci i jádro svého návrhu; a podoba odevzdaných materiálů rovněž významně předurčuje následné zveřejnění a otisk akce v reálném světě.
- Vysoké školy, tj. vedení i vybrané pedagogy, je nutné kontaktovat s dostatečným časovým předstihem, aby stihli zařadit soutěž do plánu příštího semestru. K účasti lze ale vyzvat také přímo studenty, nejlépe prostřednictvím jimi sledovaných internetových portálů. Výhodu soutěžních projektů představuje jejich standardní architektonická podoba, díky níž je lze zařadit do běžné výuky a zvýšit tak motivaci studentů (tj. udělení kreditu, zapsání jako návrhový ateliér nebo volitelný předmět aj.). Pro úspěch a pestrost výsledků je důležité kontaktovat různé vysoké školy architektonického zaměření a podporovat autorské kolektivy i k mezioborové spolupráci (sociologie, ekonomie, krajinná architektura, územní plánování, historie atd.).
- Pro zasedání poroty je nutné zajistit dostatečně velkorysé prostory, ve kterých lze souběžně (byť jen provizorně) vystavit všechny obdržené návrhy; dále je potřeba komfortnější místnost pro zasedání „u kulatého stolu“ a s ohledem na značnou délku trvání i sociální zázemí, případně čajová kuchyňka.
- Zveřejnění výsledků lze přizpůsobit požadavkům veřejné správy nebo majitele tak, aby byl reálný dopad výsledků a diskuze, kterou nový soubor informací a podnětů vyvolá, co nejširší. Zveřejnění a případné doprovodné aktivity lze zároveň výhodně spojit s jiným kulturním děním v místě a rozšířit tak okruh oslovených, zejména s ohledem na skutečnost, že v samotném průběhu soutěže veřejnost prakticky není zapojena. Pro oboustranně plodné zhodnocení výsledků soutěže je vhodné aktivitu završit i veřejnou diskuzí mezi zúčastněnými, majitelem a veřejností. Klíčovým rozhodnutím je kromě termínu samo-

zřejmě i volba místa, kde proběhne výstava (ideálně přímo v dotčeném architektonickém souboru nebo v místě obvyklého setkávání místní komunity).

- Studentská soutěž sice neklade příliš vysoké nároky na vlastní průběh, ale od začátku je nutné počítat se značnými náklady na zajištění a šíření podkladů, na zasedání hodnotící poroty a zejména na zveřejnění výsledků.
- Organizaci, medializaci a rozšíření podkladů mezi účastníky soutěže může výrazně usnadnit vytvoření internetové stránky, nebo samostatné sekce na stránkách pořadající instituce, a centrální, styčné e-mailové adresy.
- Aktivitu je nutné avizovat s dostatečným časovým předstihem a další informace stále aktivně přidávat a aktualizovat.



## Průběh

- Základní informace o průběhu a smyslu soutěže je vhodné zveřejňovat už před termínem oficiálního vyhlášení na speciálně vytvořené internetové stránce a ve vybraných médiích. V okamžiku vyhlášení soutěže by se na ústřední internetové stránce měly objevit také soutěžní podmínky.
- Podklady si mohou účastníci v daném termínu (zpravidla přibližně od počátku do 1/3 harmonogramu) vyzvednout osobně nebo elektronicky u tajemníka soutěže, a to výměnou za kontaktní údaje, které poslouží organizátorům pro další komunikaci a přehled o struktuře a počtu účastníků.
- Bezprostředně po zveřejnění soutěžních podmínek a obdržení podkladů musí být soutěžícím dotčený stavební soubor zpřístupněn. U industriálního dědictví je neobyčejně důležité studium stavební materie *in situ*, možnost poznat specifické prostorové vlastnosti, stavební detail, pozůstatky technologií, stopy opotřebení a používání atd. Jádro architektonického návrhu totiž spočívá ve zhodnocení stávající atmosféry. Exkurzi by měl provázet erudovaný komentář ze strany odborníků na průmyslové dědictví, případně na dané odvětví průmyslové výroby, ideálně doplněný o poznámky pamětníka. Ke slovu by se však v této fázi měli dostat i majitelé objektu a zástupci místní komunity. Úvodní exkurze je totiž v případě soutěže jedinou příležitostí k všestranné výměně názorů.
- Po exkurzi mohou obvykle v daném časovém limitu účastníci podat doplňující dotazy a požadavky na upřesnění podmínek. Vypisovatel a porota odpoví způsobem, který zajistí, že otázky i s odpověďmi získají všichni účastníci (tj. zpravidla prostřednictvím internetové stránky soutěže a elektronickou poštou na kontakt zadaný účastníkem při vyzvedávání soutěžních podmínek).
- Velmi vhodné je, aby zhruba ve 2/3 časového harmonogramu mohli účastníci ještě jednou navštívit místo a ověřit si reálnost svých průběžných představ a předpokladů.
- Menší zkušenosti účastníků studentské soutěže přináší větší množství doplňujících organizačních dotazů, kladoucí vysoké nároky na činnost tajemníka.

## Odevzdání

- Soutěžní návrhy účastníci odevzdávají tajemníkovi osobně výměnou za stvrzenku, nebo poštou doporučeně; přičemž v obou případech je tajemník povinen zkontrolovat obsah (čímž lze předejít sporným dohadům ohledně termínu i formy odevzdání).
- U studentské soutěže lze předpokládat limitované finanční zázemí studentů a z toho vyplývající tlak na zajištění tisku a adjustace odevzdaných návrhů. Výhodou pořadatelem centrálně organizovaného tisku soutěžních návrhů je jejich jednota, tudíž i lepší porovnatelnost ze strany poroty a zejména lepší výchozí podmínky pro závěrečnou výstavu. Náklady na tisk a adjustaci ale nese pořadatel. Nemalé problémy však mohou i při sebelepších předchozích opatřeních a sebepevnějších limitech nastat při poškozených odevzdaných elektronických souborech nebo při volbě nevhodného elektronického formátu. Výrazně vhodnější cestou (zejména při vysokém počtu účastníků) je proto odevzdávání vytištěné a zároveň i elektronické verze.
- Vytištěné návrhy musí mít s ohledem na charakter úlohy předepsaný formát (velikost i počet posterů) a adjustaci (zvolit tisk pouze na papír nebo tisk na papír nalepený na zpevněnou desku). Pro přehlednost při hodnocení porotou i pro výstavu je vhodné navrhnout základní rozvržení plánové dokumentace a textu na ploše posteru, doplněné o volný prostor pro pořadatelem vyhotovenou hlavičku se základními identifikačními údaji o autorech apod.
- Postery je vždy nutné, pro další potřeby výstavy i archivace nebo případného poškození, odevzdat i v elektronické podobě, v univerzálním, standardním formátu (pdf, tiff apod.); ideálně ve dvojím rozlišení – vysokém (pro tisk) a v náhledu (pro běžnou editorskou práci se soubory). Pro účely publikace je nutné vyžadovat i samostatnou složku s doprovodným textem (docx, txt, rtf) a s ilustracemi ve vysokém rozlišení a v přijatelném formátu pro grafika (tiff, jpg, dwg atd.).

## Hodnocení

- Pro zasedání hodnotící poroty obvykle postačí jeden den. Přesto je potřeba vymežit dostatek času na důkladné seznámení s projekty a případné diskuze. Zároveň je nutné mít na paměti, že studenti

mnohdy ještě nemají dostatečně široké zkušenosti s prezentací svých názorů – pochopení myšlenek obsažených v návrzích proto vyžaduje větší míru tolerance a empatie. Volnější a méně závazný charakter studentské soutěže navíc přináší i větší pestrost, než je tomu v architektonické praxi, a v důsledku toho i vyšší nároky na nepředpojatý přístup porotců.

- V první fázi hodnocení vyčlení tajemník návrhy, které nesplnily soutěžní podmínky. I v tomto případě je nutné mít na mysli různorodost obsazení a předchozích zkušeností studentů a ve spolupráci s porotou stanovit skutečně nepřekročitelné, ale nikoliv příliš dogmatické hranice pro vyloučení ze soutěže.
- V úvodu si rovněž porota definuje hlavní kritéria hodnocení a váhu na ně kladenou. Zároveň si ustanoví předsedu, který další průběh jednání řídí a později bude jejím jménem vystupovat.
- V prvním kole vyhodnocování se porota (v menších skupinách nebo individuálně) seznámí důkladně se všemi odevzdanými a uznanými návrhy. Na základě následné společné diskuze a předem stanovených kritérií rozdělí projekty na skupinu nadprůměrných, které pokračují do dalšího kola, a ostatních, které nepostupují (při vysokém počtu účastníků například formou bodování v rámci několika předem stanovených kategorií). Velmi vhodné je i dodatečné studium vyloučených návrhů, z nichž mnohé mohou přinést i přes porušení soutěžních podmínek cenné a překvapivé podněty, které si na konci zaslouží specifickou formou ocenění.
- Ve druhém kole už nad uchopitelným množstvím porota diskutuje nejenom o naplnění předem daných kritérií, ale i o kladech a záporech jednotlivých projektů. Výsledkem se stane rozčlenění na oceněné a neoceněné návrhy.
- Ve třetím kole porota stanoví na základě předchozích kroků ocenění a odměny. Formou zvláštní odměny nebo slovní pochvaly lze výjimečně vyzdvihnout i přínos některých vyloučených návrhů. Všechny oceněné a odměněné projekty je nutné doplnit o písemný komentář, který charakterizuje jejich klady, ale i případné nedostatky. Při nižším počtu účastníků lze hodnocení zredukovat pouze na dvě kola.
- Zápis z průběhu jednání poroty vyhotoví tajemník a členové poroty jej podepíší.

## Prezentace

- Jádrem závěrečné vícevrstvé prezentace se musí stát výstava soutěžních návrhů, ideálně přímo v dotčené industriální architektuře a doplněná o další informace (historie, důvody k vypsání soutěže, soutěžní podmínky, současná situace stavby atd.). Výstavu lze doplnit o další kulturní aktivity, přednášky a prohlídky, a využít tak synergii pro získání většího počtu návštěvníků. Od počátku je vhodné výstavu koncipovat jako putovní.
- Krátkodobý, úderný účinek a dosah soutěže je vhodné vyvážit trvalejší prezentací myšlenek v ní obsažených a diskutovaných, tj. ve formě publikace, jejíž obsah se nesoustředí pouze na soutěž samotnou a odevzdané návrhy, ale i na obecnější přesahy tématu nového využití průmyslového dědictví. Struktura publikace by měla věrně zachycovat návrhy, ale i východiska soutěže (stavebněhistorické průzkumy, společensko-ekonomické souvislosti, územní kontext aj.) a zhodnocení přínosu i výsledků (např. komentáře porotců, majitele, zástupců místní komunity nebo pedagogů, kteří studentům návrhy konzultovali). Publikaci lze rozčlenit na základě posuzování poroty a jednotlivým návrhům poskytnout podle výsledného hodnocení příslušnou váhu a prostor (např. oceněné = dvojstrana s komentářem autora i poroty; postoupivší = jedna strana s textem autora; nepostoupivší a vyřazené = pouze náhled). Publikace tak podpoří výjimečné postoje a pozitivní náboj a napomůže v procesu proměny hodnotových kritérií a vztahu veřejnosti k dotčené průmyslové architektuře.

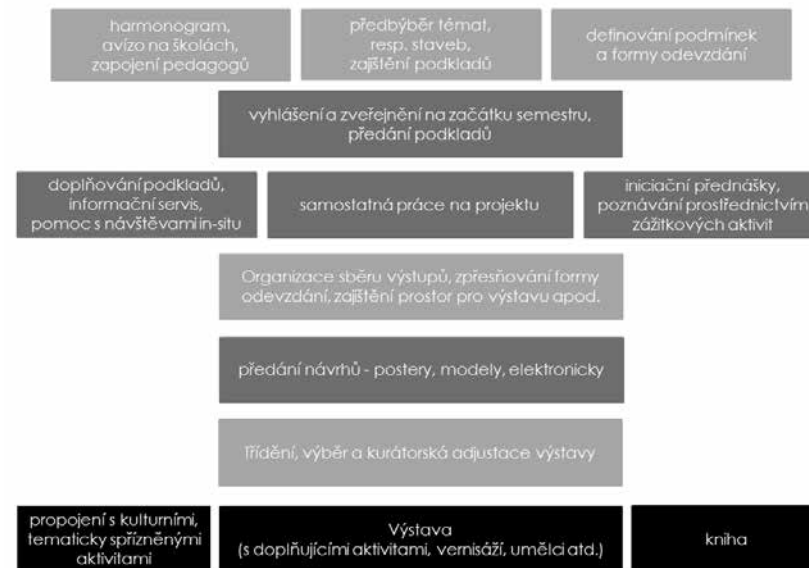
**reference** Benjamin Fragner – Petr Vorlík – Jan Zikmund (eds.), *Úskalí nového využití / pivovar v Buštěhradě. Soutěžní projekty studentů architektury*, VCPD FA ČVUT, Praha 2011.

**externí reference** Reburber, *Zpravodaj Národního technického muzea VIII*, 2014, č. 1, Národní technické muzeum / Fakulta architektury ČVUT v Praze, 2014.

Výstava studentských projektů nového využití průmyslového dědictví je cennou příležitostí ukázat neobyčejně široké spektrum podob, jakých může toto téma nabývat. Studenti hluboce zanoření do aktuálního dění v architektuře, „postizení“ zvýšenou mladickou vnímavostí a angažovaností, nespoutaní zkušeností z reálné stavební a ekonomické praxe, avšak s možností pracovat na projektu tři měsíce, bok po boku s kolegy a pod dohledem zkušeného pedagoga-architekta, naznačují široké meze tématu a nastolují skutečně principiální otázky. Jejich vizuálně atraktivní, okázale svobodné a osvěžující vize jsou v mnoha ohledech pro laickou veřejnost „stravitelnější“ a zajímavější než reálné práce praktikujících architektů a mohou tak zvýšit povědomí společnosti o možnostech a limitech konverzí, popularizovat je a koneckonců i jaksí pod čarou odhalit pokrivenost zavedených klíšé ve stavebnictví a developmentu (což dokládá také nebývalá pozornost médií, jakou si zpravidla studentské výstavy vyslouží).

Výstava studentských projektů nabízí rovněž obrovskou možnost synergie – projekty nového využití průmyslové architektury totiž jako vysoce aktuální a vrstevnaté téma vznikají na vysokých školách samovolně, i bez předchozí výzvy organizátorů výstavy; společnou prezentací se pouze zesílí jejich výsledný efekt a poselství, nehledě na možnost porovnat celou škálu názorů, prosazujících se na školách i v ateliérech oslovených pedagogů, a znalostní zázemí budoucích architektů.

Výhodou soustředění aktuálně vznikajících studentských projektů na jedné výstavě je také nižší náročnost přípravných prací, protože úvodní rešerše a průzkumy se přesouvají do vlastních aktivit studentů nebo návrhových ateliérů a pedagogů. Podstatně vyšší nároky však vyžaduje závěrečný sběr a adjustace občas nadmíru barvitých projektů pro účely kurátorsky editované výstavy, u které je vždy nutno dbát na celkové poselství, jež by se nemělo ztratit v obrovském množství různorodého nastřádaného materiálu (srov. různý stupeň studia, osobnost studenta, jeho grafické schopnosti atd.). Závěrečná fáze je proto velmi



časově i personálně náročná, hektická a vyžaduje značnou dávku improvizace a zkušenosti.

### Téma a příprava

- Výstavu studentských projektů je nutné plánovat a avizovat na půdě vysokých škol se značným časovým předstihem, aby se pedagogové mohli dostatečně připravit a téma nového využití průmyslového dědictví v dalším semestru vypsát jako zadání návrhového ateliéru. Opakované oznámení o možnosti zapojit projekty do výstavy je vhodné načasovat také těsně před zápisy do návrhových ateliérů, mnoho studentů si totiž zadání vybírá mimo standardní vypsání témata, tj. zcela individuálně na základě osobní dohody s pedagogem.
- Termíny musí být zcela provázány s průběhem školního roku – přesné podmínky a formu odevzdaných podkladů požadují studenti a pedagogové přibližně s měsíčním předstihem před odevzdáním projektu, aby výsledek mohli zkoordinovat a prezentovat jednotnou formou na půdě školy i na výstavě; podklady na výstavu a případnou

publikaci je naopak nezbytné získat od studentů i pedagogů bezprostředně po odevzdání ve škole, ideálně do týdne, pozdější aktivity obvykle přehluší povinnosti zkuškového období nebo prázdnin. Celková doba od prvotní výzvy až po realizaci výstavy činí minimálně půl roku.

- Témata projektů jsou v případě „sebrané“, kolektivní výstavy předurčena osobním zájmem pedagogů a studentů, z čehož však také vyplývá pozitivní náboj vyšší angažovanosti. Po výzvě k zapojení do kolektivní výstavy přesto obvykle pedagogové a vysoké školy požadují po organizátorovi také nabídku několika vybraných aktuálních a vhodných témat a zajištění základní dokumentace, případně exkurze.
- Na kolektivní výstavě lze rovněž zhodnotit existující studentské projekty z minulých let. Nicméně zpravidla je velmi obtížné získat zpětně od studentů použitelné podklady. Vystavení starších projektů je proto vhodné spíše jako doplněk převažujících nových návrhů; nebo pro pestrou prezentaci jednoho tématu, například aktuální kauzy, pro nastolení a prohloubení diskuze a jako významný argumentační materiál.
- Už od prvopočátku je vhodné harmonogram příprav výstavy přizpůsobit nejenom školnímu roku, ale také ji propojit s jinými plánovanými kulturními nebo osvětovými aktivitami, aby se navzájem doplňovaly a zvýšil se okruh dotčené odborné i laické veřejnosti. Výstava by měla být plánována jako putovní, ale se zvýšeným důrazem na první prezentaci, pro kterou je vhodné vybrat návštěvnicky frekventovaný a přitom tematicky spřízněný prostor.

### Průběh

- Aktivity se ve střední fázi přenáší více na pedagogy a studenty. Organizátor by však měl poskytovat základní podporu ve formě exkurzí, doplňování chybějících podkladů, konzultací apod. Velmi se osvědčila také příprava tematických a inspiračních přednášek.
- Nezbytnou podmínku úspěšné kolektivní výstavy představuje důsledný, průběžný sběr, správa a třídění kontaktních údajů i zpracovávání témat, které usnadní pozdější získávání podkladů a adjustaci výstavy i případné publikace.
- V hektickém závěru školního roku je nutné opakovaně připomínat a upřesňovat termíny a formu odevzdání podkladů.
- V této fázi se také zpřesňuje budoucí rozsah a tematické obsazení

výstavy, čehož může organizátor využít pro budoucí hmotné zajištění prezentace – důraz je nutné klást zejména na vhodný výstavní fundus, ale také na ozvučení, promítání a občerstvení v době vernisáže. Mnohdy je třeba zajistit s předstihem také kustosoda pro dobu konání výstavy, byť lze tuto povinnost částečně přenést na dobrovolníky z řad studentů.

### Odevzdání

- Hotové projekty lze od studentů získat individuálně nebo hromadně prostřednictvím pedagoga, každopádně však s kontaktními a identifikačními údaji (jméno, ateliér, vysoká škola, e-mail, telefon), potřebnými pro případné doplnění chybějících materiálů a pro rozesílání pozvánek na vernisáž a další navazující aktivity.
- Postery musí být odevzdány vytištěné i v elektronické podobě, v univerzálním, standardním formátu (pdf, tiff apod.); ideálně ve dvojnásobném rozlišení – vysokém (pro tisk) a v náhledu (pro práci se soubory). Pro účely publikace je nutné vyžadovat i samostatnou složku s doprovodným textem (docx, txt, rtf) a s ilustracemi ve vysokém rozlišení a v přijatelném formátu pro grafika (tiff, jpg, dwg atd.).
- Velmi vhodné je předepsat jednotný formát posterů pro výstavu, s vyhrazeným prostorem pro organizátorem připravenou identifikační hlavičku, která návštěvníkům usnadní orientaci. Nicméně zároveň je třeba předpokládat, že řada studentů předepsaný formát nedodrží, ať už proto, že na výstavu poskytnou z úsporných důvodů postery použité v rámci školní výstavy projektů, nebo i s ohledem na charakter návrhu a nevyhnutelnost rozměrnějších posterů (např. urbanismus).
- Velmi atraktivním doplňkem každé výstavy studentských projektů jsou také fyzické modely.

### Příprava výstavy

- Pro výstavu je vhodné zvolit prostory s podmanivou, spřízněnou atmosférou, tj. konverze nebo nevyužívané průmyslové budovy, čímž se výsledný osvětový účinek umocní. Autentickým pracovním prostředím lze také vyvážit přílišnou pestrost projektů, která by ve standardních výstavních prostorách působila rušivě. Atmosféru může dokreslovat vhodné zvolené výstavní fundus.



- Projekty by měly být uspořádány do logických, tematicky jednotných a zřetelně od sebe oddělených celků, což návštěvníkovi umožní zorientovat se v pestré směsi různorodých a odlišně graficky pojednaných posterů.
- Významný prostorový bod, případně předěly výstavy mohou tvořit modely; vhodně lze zapojit i promítání nebo industriální zvukovou kulisu.
- Výstavní prostory musí poskytovat i dostatek místa pro vernisáž (tj. proslovy, občerstvení, hudbu apod.), případně plánované doplňující přednášky.
- Do úpravy výstavního prostoru lze zapojit studenty; zároveň je však nutné dbát, aby jejich individuální preference nerozložily celkový koncept.
- Uspořádání výstavy může důvtipně a nenápadně upřednostnit a zviditelnit citlivější a inovativnější projekty. Na rozdíl od studentské soutěže je v případě kolektivní výstavy zcela legitimním právem organizátora odmítnout necitlivé návrhy, které odporují smyslu celé aktivity a deformovaly by její sdělení.

### Zahájení, průběh a doplňkové aktivity

- Na vernisáž výstavy je nutné pozvat všechny studenty, pedagogy, vedení zúčastněných vysokých škol, architektonickou obec, média a samozřejmě především zástupce veřejné správy, památkové péče, místních komunit nebo majitele dotčených objektů. Vernisáž by měla doplňovat vhodně zvolená hudba a občerstvení, protože právě v této fázi projektu a při neformálních kuloárových diskuzích lze výrazně podpořit navazování užších kontaktů a případnou další spolupráci mezi akademickou obcí a veřejnou správou.
- Zahájení i samotný průběh výstavy je vhodné spojit s jinou tematickou aktivitou; zapojením do širšího kulturního programu lze zvýšit návštěvnost a osvětový rozměr (např. *Industriální stopy*, *Dny kulturního dědictví*, *Muzejní noc*, *Architecture Week* ad.). V souvislosti s výstavou lze zorganizovat i další kulturní akce v přilehlých prostorách (přednášky, alternativní divadlo, výrazový tanec apod.).
- I když lze koncipovat výstavu jako putovní, její dopad a trvání jsou přesto velmi pomíjivé. Významným zhodnocením dlouhodobého úsilí všech zúčastněných by proto měla být i publikace – formou rozsáhlého textu v odborném časopise nebo lépe v samostatné monografii. Vznik knihy však vyžaduje dalších několik měsíců práce a s ohledem na vypjaté termíny příprav výstavy je prakticky nemožné ji dokončit před vernisáží. Její strukturu lze koncipovat obdobně jako výstavu, dle tematických bloků a dle citlivosti a inovativnosti přístupu. Zároveň je však třeba studentské projekty v případě publikace doplnit i o obecnější, teoretické texty, které uvedou téma do kontextu současného architektonického dění.



**reference** Petr Vorlík, Ve vzduchoprázdnu mezi praktikujícími architekty a studenty?, in: Vladislava Valchářová – Benjamin Fragner (eds.), *Průmyslové dědictví ve vzduchoprázdnu mezi profesionály a amatéry*, VCPD FA ČVUT, Praha 2010, s. 36–41; Petr Vorlík (ed.), AID – akceptace intervence destrukce (prezentace studentské výstavy), *Architekt LV*, 2009, č. 10, s. 66–80; Petr Vorlík, Druhý dech průmyslové architektury (text a projekty z výstavy alternativních studentských projektů na téma nové využití průmyslových objektů a areálů, pořádané v rámci 4. mezinárodního bienále *Industriální stopy 2007*), *Architekt LIII*, 2007, č. 09, s. 70–77; Petr Vorlík (ed.), *Druhý dech průmyslové architektury* (sborník z výstavy alternativních studentských projektů na téma nové využití průmyslových objektů a areálů, pořádané v rámci 4. mezinárodního bienále *Industriální stopy 2007*), VCPD ČVUT, Praha 2007; Petr Vorlík (ed.), *Výstava studentských projektů konverzí průmyslových objektů a areálů* (v rámci 2. mezinárodního bienále *Industriální stopy 2003*), Stará čistírna odpadních vod v Praze 6-Bubenč, VCPD ČVUT, 24. 6.–28. 6. 2003.

2 / 4

návrhový

ateliér

Průběh práce se studenty v návrhovém ateliéru není v případě tématu nového využití průmyslového dědictví příliš odlišný od zavedeného režimu (zadání – rešerše – koncept – prezentace – rozpracovanost – prezentace – revize, prohlubování a dokončování – závěrečná prezentace). Přesto náročné, ale atraktivní téma přináší určitá specifika, zejména s potřebou důkladného seznámení se s existující stavební materií, historií místa, provozními zákonitostmi původního využití, ale i se základním přehledem o běžných strategiích konverzí a jejich slučitelností s vybranou novou funkcí a stávajícími požadavky na nové prostředí.

Zadání a rešerše

- Při volbě zadání musí pedagog citlivě zvážit mimořádnou náročnost tématu nového využití průmyslového dědictví; zejména s ohledem na omezený časový průběh semestru, ale i úroveň znalostí a stupeň studia studentů. Výrazně mezioborové téma podněcuje spíše k vytváření kolektivů než k individuální práci. Industriální architektura se zpravidla vyznačuje složitou prostorovou strukturou a značnými rozměry, projekt je proto možné rozdělit mezi více studentů, z nichž každý se věnuje například jiné části souboru nebo rovině návrhu (generel, stavba, interiér atd.).
- Studentům je nutno v úvodu zajistit základní faktografickou a plánovou dokumentaci, případně alespoň přístup k archivním materiálům a kontakt na majitele. Výrazně se tím dá zkrátit čas na náročné přípravné analytické fáze návrhu. Výhodně lze využít také jiného předmětu v rámci studijního plánu, v němž si student podklady zajistí v předstihu, v předchozím semestru (např. preddiplomní seminář, stavebně-historický průzkum aj.).
- Student se v průběhu pouhých několika úvodních týdnů seznamuje s existující stavební materií, historií místa a zákonitostmi původního provozu, k čemuž je možné využít spolupracující odborníky, pamětníky, majitele, doporučenou literaturu apod. Zároveň se však musí

zorientovat i v typologických požadavcích zvolené nové funkce, zejména v jejich základních, nepominutelných aspektech a limitech, na jejichž hraně se bude jistě při novém využití stávajícího stavebního objektu pohybovat. Měl by být ale seznámen i s nevšedními výhodami, které téma konverze přináší (vzdušný prostor, atmosféra, identita, stavební detail atd.) a na které může při návrhu klást důraz. Nezbytným doplňkem úvodní fáze je rovněž seznámení studentů s obvyklými a aktuálními strategiemi konverzí historických budov – formou přednášek, doporučené literatury a nejlépe exkurzemi.

- Mezioborovost zadání by mělo odrážet i pestřejší profesní zaměření zaštiťujících pedagogů, např. kombinace praktikujícího architekta a teoretika.

### Koncept a rozpracovanost

- Práce na střední fázi projektu probíhají standardním způsobem. Na rozdíl od běžných studentských návrhů novostaveb je však třeba dbát na průběžné ověřování reálnosti předpokladů, zejména na



konstrukční a prostorové limity stávající stavební materie, do které student se svou představou vstupuje.

- Stále je nutné mít na paměti, že student obvykle nemívá s prostředím konverzí průmyslové architektury tak intenzivní osobní zkušenost jako s jinými, běžnějšími typologickými druhy a novostavbami (srov. bydlení, administrativa, veřejné budovy aj.). Vedle důkladného seznámení se s kontextem a možnými strategiemi je vhodné zapojit do vývoje návrhu i opakované konzultace s externími odborníky na dané téma.
- V určité fázi projektu mnohdy studentům zadání „přeroste přes hlavu“, zvolí úhybný manévr a z původního záměru nového využití se postupně stane úloha spočívající především v přístavbě nebo nástavbě. K tomuto vývoji často vede i skutečnost, že student očekává od svého projektu seberealizaci, v rámci které dostatečně zviditelní svůj vlastní vklad. Odbočení od původního cíle lze zabránit opakovaným tázáním se po smyslu zadané úlohy (oprava stávajícího objektu a opětovné zapojení do života místní komunity), vyžadováním sebereflexe (cyklická konfrontace autorského záměru a následného vývoje), ale také objemovými limity zásahu, důrazem na rovnováhu mezi starým a novým, na stavební detail a interiér (tj. atmosféru), veřejný prostor a vyváženou skladbu funkcí. Nemalou roli může sehrát i podpora osobitosti, kontextuální integrity a emotivní, hluboce zanořené autorské práce oproti prostému, nekritickému podléhání aktuálním a mediálně preferovaným trendům.

### Závěr a prezentace

- V závěrečné prezentaci je nutné studenty podporovat v odhalování celého procesu vzniku návrhu, tj. v představení všech tří etap (řešení – koncept – návrh), nikoliv pouhého výsledku. I tímto způsobem lze v poslední fázi grafického dopracování posílit rovinu sebereflexe a ptaní se po smyslu úlohy a zabránit návrhu totální přestavby. U vizualizací návrhu je vhodné prezentovat nejenom studentem zpravidla preferovaný a vizuálně atraktivní novotvar a signál změny (který bezpochyby do historického prostředí vložil), ale i celkovou atmosféru; a samozřejmě zejména prostorové řešení, souvislosti nového vkladu do existující struktury.



- Presentaci lze zhodnotit i mimo půdu vysoké školy, ideálně formou komorní výstavy v dotčeném místě nebo stavbě, zpřístupněné zejména pro místní komunitu. Výsledky je možné i publikovat, vzhledem ke skromnějšímu rozsahu však spíše formou článků v odborném či místním tisku.

**reference** Petr Vorlík, Areál továrny Walter v Praze-Jinonicích – studentské projekty konverzí na FSV ČVUT, *Beton TKS VIII*, 2008, č. 3, s. 72–75.

**[vcpd.cvut.cz](http://vcpd.cvut.cz)**

**[industrialnitopografie.cz](http://industrialnitopografie.cz)**

